

Принят:

педагогическим советом № 4
от 28.05.2020 г

Утверждаю:

Заведующий МБДОУ д/с «Аленка»



О.В. Ульянова

Публичный доклад

о деятельности МБДОУ д/с «Аленка»

за 2019 -2020

учебный год

п.г.т. Южно-Курильск
2020 г.

Содержание:

1. Информационная справка
2. Управление образовательной организацией
3. Кадровый потенциал
4. Условия осуществления воспитательно-образовательного процесса
 - 4.1. Материально-техническое обеспечение
 - 4.2. Содержание обучения и воспитания
 - 4.3. Формы организации образовательной деятельности
 - 4.4. Особенности воспитательно-образовательного процесса
5. Обеспечение безопасности
6. Охрана и укрепление здоровья детей
7. Организация питания
8. Финансовое обеспечение
9. Работа с родителями
10. Взаимодействие с социумом

1. Общая характеристика

Муниципальное бюджетное дошкольное образовательное учреждение детский сад «Аленка»

Адрес: 694500, Россия, Сахалинская обл., п.г.т. Южно-Курильск,
ул 60 лет ВЛКСМ, д.21

тел. 8(42455) 2-19-24, 22-340, 22-184.

Эл. почта: alenska_yk@rambler.ru

сайт МБДОУ-д/с «Аленка»: <http://www.alenkasakh.ru>

Учредитель: Отдел образования Муниципального образования «Южно-Курильский городской округ»

Учредительные документы: Лицензия на ведение образовательной деятельности серия РО № 033846, рег.№ 148-ДС от 28.07.2015г. выдана Министерством образования Сахалинской области. Срок действия – бессрочно.

Фамилия, имя, отчество заведующего: Ульянова Ольга Васильевна

Деятельность МБДОУ д/с «Аленка» направлена на реализацию основных задач дошкольного образования: сохранение и укрепление физического и психического здоровья детей, интеллектуальное и личностное развитие каждого ребенка с учетом его индивидуальных особенностей, оказание помощи семье в воспитании детей.

Здание было построено в 2010 году в рамках Федеральной программы развития Курильских островов.

Дошкольная организация располагается в двухэтажном здании общей площадью 2890,5 м²

Режим работы ДОО

Дошкольная организация работает в режиме пятидневной рабочей недели: понедельник - пятница – рабочие дни с 07.30 до 18.30; суббота, воскресенье, праздничные дни – выходные. Пребывание детей в течение дня – 11 часов.

Правила приема:

МБДОУ д/с «Аленка» осуществляет комплектование ДОО детьми, руководствуясь Законом от 29.12.2012 N 273-ФЗ «Об образовании в Российской Федерации», положением, утвержденным приказом отдела образования № 64-ОД от 16.03.2018г., Положением о порядке комплектования воспитанниками муниципальных дошкольных образовательных учреждений МО «Южно-Курильский городской округ», Правилами приёма обучающихся в МБДОУ детский сад «Аленка» от 21.01.2020 г.

Прием детей в ДОО осуществляется на основании путевки, выданной Комиссией по комплектованию Департамента образования, медицинского

заклучения о состоянии здоровья ребенка, письменного заявления родителей о приеме на имя руководителя, документа, удостоверяющего личность одного из родителей (законных представителей). Правила приема обеспечивают равные права на получение дошкольного образования, общедоступность и бесплатность. В дошкольное учреждение принимаются дети в возрасте от 2 до 7 лет. Зачисление ребенка в ДОО осуществляется приказом руководителя на основании выданных комиссией путевок.

Структура и количество групп.

В ДОО имеются только группы общеразвивающей направленности. Функционирует логопункт. Проектная мощность ДОО рассчитана на 110 мест. Фактическая наполняемость на 01.06.2020 года составила 141 воспитанников в 6 возрастных группах:

Вторая группа раннего возраста №1 - 20 человек

Младшая группа № 2 -24 человека

Средняя группа № 3 - 24 человек

Старшая № 4- 23 человек

Подготовительная к школе группа № 5- 23 человек

Подготовительная к школе группа № 6- 27 человек

Фактическая посещаемость детей за учебный год составляет в среднем 89 %.

2. Управление образовательной организацией.

В 2019-2020 учебном году управление ДОО осуществлялось в соответствии с Уставом ДОО и законодательством РФ, строилось на принципах единоначалия и коллегиальности. В детском саду реализуется возможность участия в управлении образовательным учреждением всех участников образовательного процесса. В соответствии с Уставом общественная структура управления ДОО представлена общим собранием, педагогическим советом. Общее собрание ДОО определяло основные направления деятельности детского сада. Управление педагогической деятельностью осуществлялось педагогическим советом ДОО.

В целях содействия МБДОУ д/с «Аленка» в осуществлении воспитания и обучения детей, обеспечения взаимодействия с родителями (законными представителями) воспитанников, создаются Родительские комитеты групп.

Родительский комитет группы избирается Собранием родителей группы в количестве 2–4 человек.

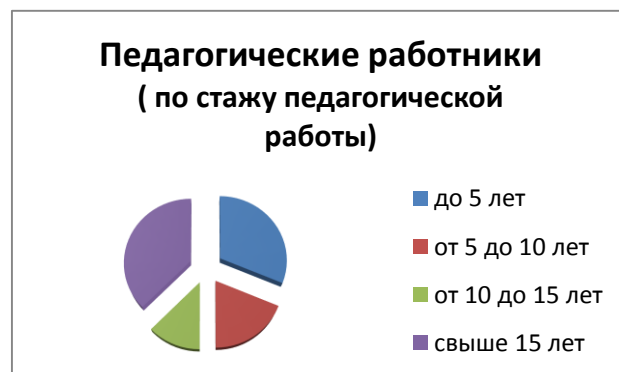
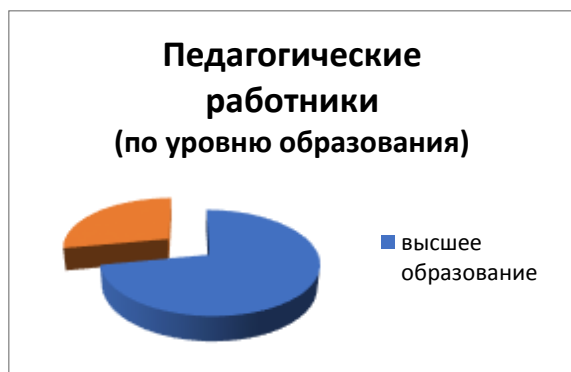
Состав Родительских комитетов утверждается сроком на один год решением родительского собрания группы. Одни и те же лица могут входить в состав Родительских комитетов более одного срока подряд.

К полномочиям родительских комитетов относится принятие рекомендательных решений по всем вопросам организации деятельности группы, МБДОУ д/с «Аленка».

3. Кадровый потенциал

Детский сад укомплектован кадрами. Коллектив ДОО составляет 47 человек. Воспитательно-образовательную деятельность осуществляют 18 педагогов: из них 12 воспитателей, старший воспитатель и специалисты: музыкальный руководитель, учитель-логопед, инструктор по физкультуре, 2 педагога дополнительного образования.

Характеристика кадрового состава		
1. По образованию	высшее педагогическое образование	15 человек
	среднее педагогическое образование	3 человека
2. По педагогическому стажу	до 5 лет	1
	от 5 до 10 лет	7
	от 10 до 15 лет	3
	свыше 15 лет	7
3. По результатам аттестации	высшая квалификационная категория	1
	первая квалификационная категория	7
	Аттестованы на соответствие должности, либо не отработали в учреждении двух лет	10



Средний возраст педагогического коллектива - 39 лет. В учреждении работает 30% молодых педагогов. Все постоянные педагогические работники ДОО систематически проходят курсы повышения квалификации. 100%

педагогов владеют навыками пользователя ПК, пройдя обучение на базе ДОО или освоив компьютер самостоятельно. В 2019 году все педагогические работники прошли обучение по курсу «Оказание первой медицинской помощи в образовательном учреждении»

4. Особенности образовательной деятельности.

4.1. Материально-техническое обеспечение.

Общая площадь здания 2890,5 м².

Общая площадь ДОО- 4392,0 м².

Территория вокруг детского сада озеленена различными видами деревьев и кустарников, имеются газоны и клумбы. Развивающая предметная среда ДОО оборудована с учетом возрастных особенностей детей.

В ДОО имеются:

- групповые помещения, соответствующие СанПиН 2.4.1.3049-13
- музыкальный зал 80,6 м²;
- физкультурный зал 86,7 м²;
- «Зеленый уголок» 88, 4 м²;
- кабинет заведующего;
- методический кабинет;
- медицинский блок (кабинет медсестры, процедурный кабинет, палата-изолятор. Помещение для приготовления дез. растворов)
- бассейн 108 м²
- пищеблок;
- прачечная;
- участки для прогулок детей с теньевыми навесами (6 шт.);

В группах созданы условия для развития детей в разных видах деятельности. Имеются различные традиционные и нетрадиционные пособия, оборудование, материалы. В ДОО есть необходимая художественная, детская, методическая литература, периодические издания, приобретается методическая литература, наглядные материалы. Повышению качества образовательной работы с детьми способствует рационально организованная в группах развивающая среда, создающая условия для совместной деятельности детей и педагогов и позволяющая варьировать способы и формы организации их жизнедеятельности. Эффект и поддержка положительного эмоционального фона создается за счет вариативного и рационального использования помещений - как групповых комнат, так и помещений ДОО в целом.

Имеются технические средства обучения: музыкальный центр, компьютеры, 5 принтеров, 5 МФУ. Группы постепенно пополняются современным игровым оборудованием, информационными стендами. Все компьютеры подключены к сети Интернет, а также имеются 2 интерактивных панели, два проектора, один из них переносной, интерактивный стол.

В ДОО ведется большая работа по адаптации объекта для маломобильных групп населения (МГН).

4.2. Содержание обучения и воспитания

Организация и осуществление образовательной деятельности ДОО осуществляется на основании «Порядка организации и осуществления образовательной деятельности по основным общеобразовательным программам – образовательным программам дошкольного образования», утв. приказом Министерства образования и науки Российской Федерации от 30 августа 2013 г № 1014. МБДОУ д\с «Аленка» реализует ООП ДО разработанную на основании ФГОС ДО и примерной образовательной программы «От рождения до школы» «От рождения до школы» под ред. Н.Е. Вераксы, М.А.Васильевой Т.С. Комаровой.

Созданная и используемая в ДОО модель организации педагогического процесса осуществляется на основе сочетания базисного и дополнительного компонентов образования при разностороннем подходе к ребенку всех служб учреждения и участников образовательного процесса.

Содержание обучения детей осуществляется на основе плана непосредственно-образовательной деятельности, который построен в соответствии санитарно-эпидемиологическими требованиями по выполнению учебной нагрузки согласно СанПиН 2.4.1.3049-13 «Санитарно-эпидемиологические требования к устройству, содержанию и организации режима работы в дошкольных организациях» от 30 июля 2013 года, утв. Постановлением Главного государственного санитарного врача Российской Федерации от 15.05.2013 № 26 и ФГОС дошкольного образования.

План обеспечивает рациональную организацию образовательной деятельности, необходимую для предотвращения перегрузки и перенапряжения детей и обеспечивает условия успешного обучения воспитанников, сохраняя их здоровье. Регулируется баланс между игрой и другими видами деятельности в педагогическом процессе. Варьируется нагрузка и содержание видов деятельности в соответствии с индивидуальными особенностями ребёнка.

РЕЖИМ ДНЯ ВОЗРАСТНЫХ ГРУПП Режим работы (11 часов) – с 7.30. до 18.30

2 группа раннего возраста	Младшая группа	Средняя группа	Старшая группа	Подготовительная группа
С 2 до 3 лет	С3 до 4 лет	С 4 до 5 лет	С 5 до 6 лет	С 6 до 7 лет
7.30-8.20 Прогулка. Прием детей. Игра	7.30-8.20 Прогулка. Прием детей. Игра	7.30-8.20 Прогулка. Прием детей. Игра	7.30-8.20 Прогулка. Прием детей. Игра	7.30-8.20 Прогулка. Прием детей. Игра
8.20-8.30. Утренняя гимнастика	8.20-8.30. Утренняя гимнастика	8.20-8.30. Утренняя гимнастика	8.20-8.30. Утренняя гимнастика	8.10-8.25. Утренняя гимнастика
8.30-8.50	8.30-8.50	8.30-8.45	8.30-8.45	8.25-8.50

Завтрак	Завтрак	Завтрак	Завтрак	Завтрак
9.00-10.00 (по подгруппам) Образовательная Деятельность (игровая)	8.50 -9.00 Игра, чтение	8.45-9.00 Игра, чтение	9.00 - 10.35 Образовательная деятельность	9.00-10.50 Образовательная деятельность
	9.00-9.45 Образовательная деятельность	9.00 -10.15 Образовательная деятельность		
Игра 10.00-11.40 Прогулка.	Самостоятельная деятельность 9.45-10.00	Самостоятельная деятельность 9.45-10.00	10.35-12.25 Прогулка. Игра	10.50-12.25 Прогулка. Игра
	10.00 -11.45 Прогулка. Игра	10.20 -12.00 Прогулка. Игра		
			12.25-12.40 НОД (чтение)	12.25-12.40 НОД (чтение)
11.55-12.25 Обед	12.00-12.30 Обед	12.15-12.40 Обед	12.40-13.00 Обед	12.40-13.00 Обед
12.25-15.10 Сон	12.30-15.10 Сон	12.40-15.00 Сон	12.55-15.00 Сон	13.00-15.00 Сон
15.10-15.20 закаливание	15.10-15.30 закаливание	15.00-15.15 закаливание	15.00-15.10 закаливание	15.10-15.20 закаливание
15.20-15.40. Полдник	15.30-15.45. Полдник	15.15-15.35. Полдник	15.15-15.25. Полдник	15.15-15.40 Полдник
15.40-16.10 (по подгруппам) Образовательная деятельность (игровая)	15.45-16.00 Игры, «Двигательный игровой час», развлечения	15.35-16.00 Игры, «Веселые старты», ритмика, развлечения	15.30-16.00 Образовательная деятельность, ритмика, развлечения (чередуются)	15.40-16.00 Игры, ритмика, развлечения
16.10-18.00 Прогулка	16.00-18.00 Прогулка	16.15-18.00 Прогулка	16.15-17.15 Прогулка	16.00-18.00 Прогулка
18.00-18.30 Игры. Прогулка. Уход домой	18.00-18.30 Игры. Прогулка. Уход домой	18.00-18.30 Игры. Прогулка. Уход домой	18.00-18.30 Игры. Прогулка. Уход домой	18.00-18.30 Игры. Прогулка. Уход домой

4.3. Формы организации образовательной деятельности:

- для детей с 2 до 3 лет – подгрупповая;
- в дошкольных группах - групповые и подгрупповые.

В соответствии с образовательной программой ДОО и санитарными правилами образовательная деятельность организуется в течение года с сентября по май.

В середине учебного года (25 декабря – 10 января) организуются каникулы. В летний период образовательная деятельность не проводится.

Продолжительность непосредственной образовательной деятельности (НОД):

- Для детей 2-3 лет – 8-10 минут
- для детей 4 года жизни – не более 15 мин.;
- для детей 5 года жизни – не более 20 мин.;
- для детей 6 года жизни – не более 25 мин.;
- для детей 7 года жизни – не более 30 мин.

Максимально допустимый объем образовательной нагрузки в первой половине дня:

В младших и средних группах не превышает 30-40 минут

В старших и подготовительной – 45 минут - 1,5 часа.

4.4. Особенности воспитательно-образовательного процесса

Режимные моменты	Совместная деятельность с педагогом	Самостоятельная деятельность детей	Совместная деятельность с семьей
Прием детей Утренняя гимнастика Умывание Питание Сон Закаливающие процедуры Прогулки	Беседы Экскурсии и целевые прогулки Чтение Игры Закаливание Наблюдения Рассказы Показы Упражнения по рисованию, лепке, конструированию, труд Физические упражнения П/и.	Игра С/р игра Работа в центрах: природы, книги, художественного творчества. Настольно-печатные игры Конструирование Изобразительная деятельность Дидактические игры Физические упражнения П/и	Беседы Консультации (индивидуальные, групповые, подгрупповые) Информирование по вопросам воспитания. Собрания. Совместные праздники и развлечения, творчество. Дни здоровья Организация предметно-развивающей среды, трудовой деятельности, субботники.

В данной модели образовательного процесса представлено 4 блока, реализующихся по характеру взаимодействия взрослого с детьми, а также по способу организации Развивающего обучения.

5. Обеспечение безопасности.

В ДОО создаются необходимые условия для обеспечения безопасности воспитанников и сотрудников ДОО. Территория ДОО огорожена забором, установлена пожарная сигнализация, система цифрового видеонаблюдения с камерами ночного видения, осуществляется внутренне видеонаблюдение в игровых помещениях и коридорах. Имеются инструкции, определяющие действия персонала и планы пожарной эвакуации людей на первом и втором этажах. ДОО укомплектовано необходимыми средствами противопожарной защиты.

В ДОО приобретено и установлено оборудование системы контроля доступа на территорию ДОО, в дневное время охрана осуществляется силами частного охранного агентства, в ночное время – сторожами. Организован пропускной режим.

В детском саду систематически (2 раза в год) проводятся занятия по эвакуации согласно утвержденным планам, на которых отрабатываются действия всех работников ДОО и воспитанников на случай возникновения чрезвычайной ситуации.

С воспитанниками дошкольного учреждения в системе проводятся занятия по ОБЖ (используются формы проведения с учетом возрастных особенностей детей), игры по охране здоровья и безопасности, направленные на воспитание у детей сознательного отношения к своему здоровью и жизни.

В 2019 г проведено категорирование объекта, разработан и согласован Паспорт безопасности МБДОУ д/с «Аленка».

6. Охрана и укрепление здоровья детей

Оздоровительная работа в ДОО проводится на основе нормативно – правовых документов:

- ФЗ № 52 «О санитарно-эпидемиологическом благополучии населения».
- СанПин 2.4.1.3049-13 «Санитарно-эпидемиологические требования к устройству, содержанию и организации режима работы в дошкольных организациях» от 30 июля 2013 года.

В ДОО создан комплекс гигиенических, психолого-педагогических и физкультурно-оздоровительных системных мер, обеспечивающих ребенку психическое и физическое благополучие, комфортную моральную и бытовую среду в дошкольном учреждении.

Медицинский блок включает в себя: кабинет медсестры, процедурный кабинет, изолятор и оснащен необходимым медицинским инструментарием и набором медикаментов. Медицинский блок имеет лицензию на медицинскую деятельность.

Медицинское обслуживание осуществляется ГБУЗ «Южно-Курильская ЦРБ» на основании договора. Медицинская сестра детского сада несет ответственность

за соблюдение норм СанПиН. Медицинские услуги в отношении воспитанников оказываются бесплатно.

В 2019 году медицинский блок МБДОУ д/с «Аленка» получил лицензию на медицинскую деятельность № ЛО-65-01-001306 от 22.08.2019 г.

С целью укрепления здоровья дошкольников организуются услуги:

Оздоровительные:

С 2 до 3 лет – комплекс закаливающих процедур с учетом состояния здоровья ребенка и его личностных особенностей (игры с водой, применение бактерицидных ламп)

С 3 до 7 лет – физкультурные занятия, физкультура на воздухе.

Медицинские:

С 2 до 3 – витаминотерапия

С 3 до 7 лет – витаминотерапия

в период заболеваемости ОРВИ – полость носа смазывают оксолиновой мазью, прививки осуществляются по плану с письменного согласия родителей (законных представителей).

Оздоровительный режим носит динамический характер и включает повторяющиеся режимные моменты: время приема пищи, двигательная активность на прогулке и в помещении, укладывание детей на дневной сон и профилактически – оздоровительные мероприятия.

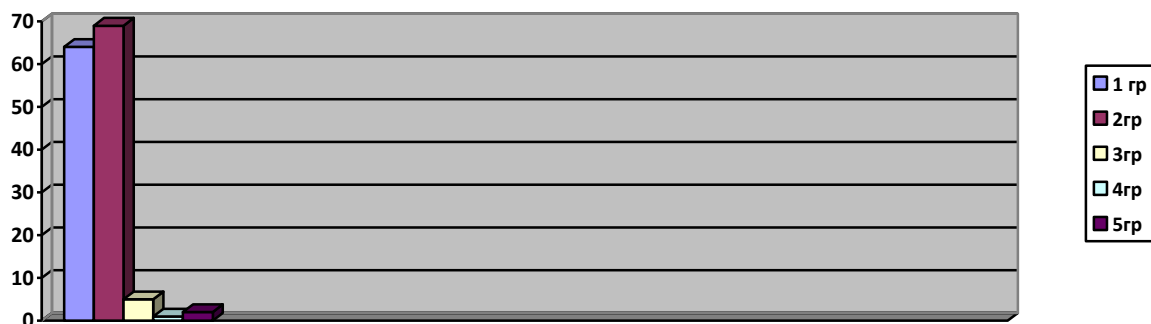
Работа с детьми по формированию ценностей здорового образа жизни осуществляется по направлениям:

- развитие двигательной активности
- закаливание
- организация питания
- профилактическая работа, формирование здорового образа жизни у детей и членов их семей.

Медсестрой дошкольного образовательного учреждения ведется учет и анализ общей заболеваемости воспитанников, анализ простудных заболеваний.

Распределение детей по группам здоровья

год	Всего детей	1 группа здоровья	2 группа здоровья	3 группа здоровья	4 группа здоровья	5 группа здоровья
2019	141	64	69	5	1	2
Итого. %		45 %	49 %	3,4 %	0,9 %	0,9 %



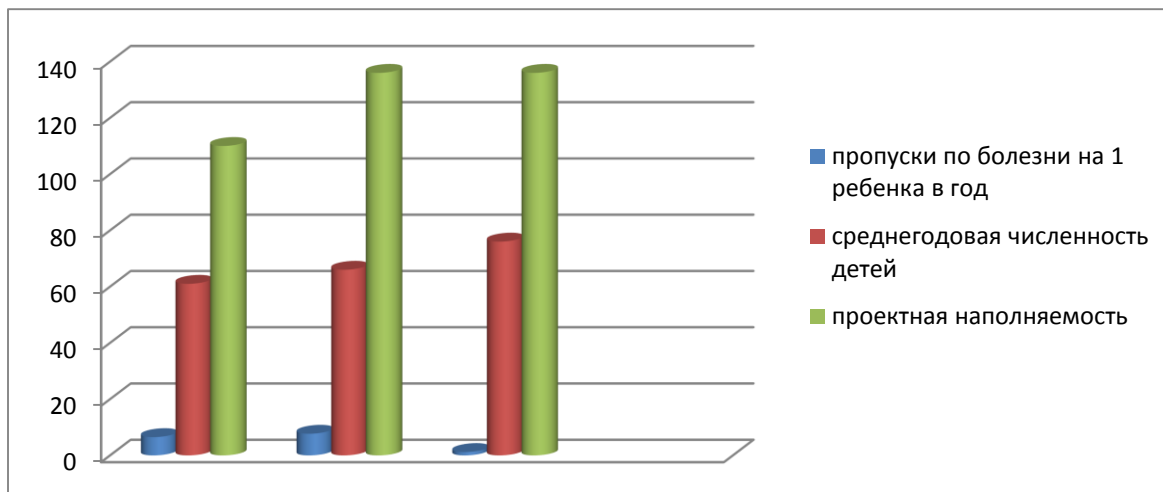
Количество детей, имеющих хронические заболевания

Классификация болезней	Нозологическая форма	Количество детей		
		2018	2019	2020
Болезни органов дыхания	Бронхиальная астма, бронхит	0	0	1
Болезни ЛОР - органов	Хронический тонзиллит, хронический отит	0	0	0
Болезни пищеварения	Хронические гастриты, дуодениты, колиты	0	0	0
Болезни мочеполовой системы	Хронический пиелонефрит, гломерулонефрит	0	0	0
Болезни кожи и подкожной клетчатки	Экзема, атипичский дерматит	3	3	2
Заболевания сердечно-сосудистой системы		2	2	2
Сходящееся косоглазие		1	1	0
Заболевания нервной системы		1	1	1
ИТОГО		7	7	6

Вывод: отмечена тенденция снижения количества детей, имеющих хронические заболевания в дошкольном периоде.

Дети-инвалиды – 1 чел.

Одной из качественных характеристик уровня воспитательно - образовательного процесса является показатель заболеваемости (число дней пропущенных одним ребенком в год):



Вывод: за прошедший год уменьшилось количество дней, пропущенных одним ребенком по болезни.

Особое внимание коллектив детского сада уделяет адаптации вновь поступивших детей, устанавливается щадящий режим и неполный день пребывания. Также для адаптации детей создаются следующие условия:

- проводится консультирование родителей;
- осуществляется индивидуальный подход к каждому ребенку;
- формируется гибкий режим дня;
- ведется постоянный контроль физического и психического состояния детей.

7. Организация питания.

- В ДОО имеется пищеблок с набором помещений, полностью удовлетворяющим действующим СанПиН 2.4.1.3049-13.

- работа администрации по контролю над качеством приготовления пищи проводится систематически;

- качество питания: калорийность, сбалансированность (соотношение белков/жиров/углеводов) проводится согласно п.1.5.3,15.4, табл.3 СанПиН 2.4.1.3049-13, соблюдение норм питания в соответствии с прилож. № 10 действующих санитарных норм; разнообразие ассортимента продуктов - в соответствии с п.15.8; витаминизация – п.14.21, объём порций – п.15.5,

-хранение проб (48-часовое) осуществляется при температуре + 2 - +6⁰ (п.14.24). В холодильнике постоянно лежит термометр для контроля температуры;

-соблюдение питьевого режима – согласно п.14.26 (вода кипятится, хранится не более 3 часов);

- наличие необходимой документации: приказы по организации питания хранятся в деле 01-21 (приказы по основной деятельности),

-графики получения питания вывешены у входа в пищеблок и в буфетных всех шести групп ДОО. Соблюдение графика контролируется медицинской сестрой;

-накопительная ведомость – дело 04-14, журналы по контролю скоропортящихся продуктов (дело 04-02) и бракераж готовой (04-01) продукции; перспективное меню – дело 04-06, журнал витаминизации третьих блюд – 04-04;

-таблицы: запрещённых продуктов (табл. № 9 действующих СанПиН), норм питания; список обучающихся, имеющих пищевую аллергию, находится в кабинете медицинской сестры и в группах, где есть такие дети. Медицинская сестра ежедневно контролирует и корректирует, производит замену пищевых продуктов для этой категории детей.

- на пищеблоке созданы все условия для соблюдения правил техники безопасности и охраны труда. Имеется приточно-вытяжная и принудительная вентиляция, рабочие места организованы в полном соответствии с СанПиН 2.4.1.3049-13. На пищеблоке есть стенд по ОТ, где размещается необходимая информация.

В ДОУ имеется ребенок, имеющий медицинское заключение и питающийся по отдельному меню (диета).

8. Финансовое обеспечение.

Финансовое обеспечение деятельности ДОО осуществляется на основании плана финансово-хозяйственной деятельности.

За 2019 финансовый год расходы учреждения составили 63.522.429,16 руб.

В том числе: целевые средства:

- заработная плата, прочие выплаты, начисления на выплаты по оплате труда – 40.915.419,00 руб.

- оплата работ, услуг – 16.373.024,16 руб.

- социальное обеспечение – 1.074.500,00 руб.

- увеличение стоимости основных средств – 572.040,00 руб.

- увеличение стоимости материальных запасов – 5.361.429,63 руб.

В 2019 году за счет средств целевой субсидии на образовательные расходы было приобретено:

№ п/п	Контрагент наименование	310	Наименование
		Сумма	
1	ИП Закирничный Павел Витальевич	273.221,00	Канцелярские товары для обеспечения образовательной деятельности
2	ООО "Мозаика-Синтез"	37.000,00	Методическая литература
3	Общество с ограниченной ответственностью "КОНСТАНТА"	396.340,00	Игровые пособия
4	ИП Зайцев И.В.	22.251,00	Музыкальные инструменты

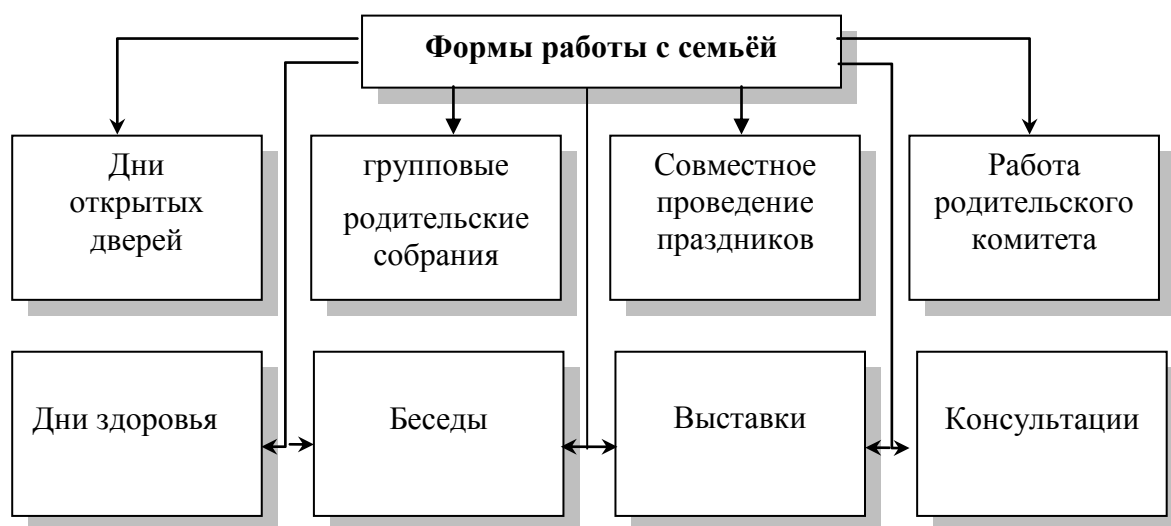
5	ИП Маренин А.К.	62.500,00	Танцевальная обувь (туфли, сапоги)
6	ОАО «АРТЭ Театральная галерея»	34.900,00	Русские народные костюмы для танцев

9. Работа с родителями

Педагоги дошкольного учреждения уделяют большое внимание работе с семьями воспитанников, вовлекая родителей в единое образовательное пространство. Работа с родителями осуществлялась через проведение родительских собраний, групповые и индивидуальные консультации, наглядную информацию, участие родителей в педагогических проектах и неделях творчества, анкетирование, выставках и смотрах - конкурсах.

Работа с родителями в ДОО строится по следующим направлениям:

1. оказание помощи семье в воспитании;
2. вовлечение семьи в образовательно-воспитательный процесс;
3. культурно – просветительная работа;
4. создание совместно с родителями условий для реализации процесса развития личности ребенка;
5. изучение запросов семьи и их удовлетворение через совершенствование образовательного процесса.



10. Взаимодействие с социумом

В ДОО используются разнообразные формы работы, в которых обеспечивается участие каждого воспитанника в активной деятельности. Это Дни здоровья, экологические акции, театрализованная деятельность, конкурсы детского творчества, посещение районной библиотеки, краеведческого музея, дома культуры, школы искусств, пожарной части.

Анализ показывает, что сотрудники ДОО занимают активную жизненную позицию и приучают детей с дошкольного возраста понимать социальную значимость участия в мероприятиях различного уровня. Результаты деятельности ДОО освещаются в СМИ (газета «На рубеже», официальный сайт учреждения), а также на официальном сайте учреждения.

11. Основные проблемы, которые будет решать ДОО в ближайшей перспективе.

Коллектив детского сада, анализируя свою деятельность, видит проблемы и пути их решения в следующем:

Проблемы	Причины возникновения проблем	Пути решения
1. В ДОО обучаются дети с особыми образовательными потребностями.	<ul style="list-style-type: none">• Часто болеющие дети, особенности семейного воспитания, дезадаптация.	<ul style="list-style-type: none">• Работа ПМПК ДОО, индивидуализация обучения по ООП ДОО.• Усиление взаимодействия профильных специалистов и воспитателей.
2. Совершенствование развития материально-технической базы МБДОУ д\с «Аленка»	Материально-техническая и методическая база формируется на основе бюджетных средств.	Рациональное использование бюджетных средств.