

**ПРИНЯТО:**

Педагогическим советом № 3  
от «31» мая 2021г.

**УТВЕРЖДАЮ:**

Заведующий МБДОУ д/с «Алёнка»

\_\_\_\_\_ / О.В.Ульянова /  
от « \_\_\_\_ » \_\_\_\_\_ 2021г.

# **ПУБЛИЧНЫЙ ДОКЛАД**

**о деятельности МБДОУ д/с «Аленка»  
за 2020-2021 учебный год**

пгт. Южно-Курильск  
2021 г.

## Содержание:

1. Информационная справка
2. Управление образовательной организацией
3. Кадровый потенциал
4. Условия осуществления воспитательно-образовательного процесса
  - 4.1. Материально-техническое обеспечение
  - 4.2. Содержание обучения и воспитания
  - 4.3. Формы организации образовательной деятельности
  - 4.4. Особенности воспитательно-образовательного процесса
5. Обеспечение безопасности
6. Охрана и укрепление здоровья детей
7. Организация питания
8. Финансовое обеспечение
9. Работа с родителями
10. Взаимодействие с социумом

## 1. Общая характеристика

Муниципальное бюджетное дошкольное образовательное учреждение детский сад «Аленка»

**Адрес:** 694500, Россия, Сахалинская обл., п.г.т. Южно-Курильск, ул 60 лет ВЛКСМ, д.21

**Тел.:** 8(42455) 2-19-24, 22-340, 22-184.

**Эл. почта:** alenka\_yk @rambler.ru

**Сайт МБДОУ д/с «Аленка»:** <http://www.alenkasakh.ru>

**Учредитель:** Департамент образования Муниципального образования «Южно-Курильский городской округ»

**Учредительные документы:** Лицензия на ведение образовательной деятельности серия РО № 033846, рег.№ 148-ДС от 28.07.2015г. выдана Министерством образования Сахалинской области. Срок действия – бессрочно.

**Фамилия, имя, отчество заведующего:** Ульянова Ольга Васильевна

Деятельность МБДОУ д/с «Аленка» направлена на реализацию основных задач дошкольного образования: сохранение и укрепление физического и психического здоровья детей, интеллектуальное и личностное развитие каждого ребенка с учетом его индивидуальных особенностей, оказание помощи семье в воспитании детей.

Здание было построено в 2010 году в рамках Федеральной программы развития Курильских островов.

Дошкольная организация располагается в двухэтажном здании общей площадью 2890,5 м<sup>2</sup>

### ***Режим работы ДОО***

Дошкольная организация работает в режиме пятидневной рабочей недели: понедельник - пятница – рабочие дни с 07.30 до 18.30; суббота, воскресенье, праздничные дни – выходные.

Пребывание детей в течение дня – 11 часов.

### ***Правила приема:***

МБДОУ д/с «Аленка» осуществляет комплектование ДОО детьми, руководствуясь Законом от 29.12.2012 N 273-ФЗ «Об образовании в Российской Федерации», положением о порядке комплектования воспитанниками муниципальных дошкольных образовательных учреждений МО «Южно-Курильский городской округ», реализующих основную общеобразовательную программу дошкольного образования», утвержденным приказом департамента образования № 229-ОД от 13.10.2020г, правилами приёма обучающихся в МБДОУ детский сад «Аленка» от 21.01.2020 г.

Прием детей в ДОО осуществляется на основании путевки, выданной Комиссией по комплектованию Департамента образования, медицинского

заклучения о состоянии здоровья ребенка, письменного заявления родителей о приеме на имя руководителя, документа, удостоверяющего личность одного из родителей (законных представителей). Правила приема обеспечивают равные права на получение дошкольного образования, общедоступность и бесплатность. В дошкольное учреждение принимаются дети в возрасте от 2 до 7 лет. Зачисление ребенка в ДОО осуществляется приказом руководителя на основании выданных комиссией путевок.

### **Структура и количество групп.**

В ДОО имеются только группы общеразвивающей направленности. Функционирует логопункт. Проектная мощность ДОО рассчитана на 110 мест. Фактическая наполняемость на 01.05.2021 года составила 141 воспитанник в 6 возрастных группах:

Вторая группа раннего возраста №1 - 20 человек

Младшая группа № 2 -24 человека

Средняя группа № 3 - 25 человек

Старшая № 4- 24 человека

Подготовительная к школе группа № 5- 23 человека

Подготовительная к школе группа № 6- 25 человек

Фактическая посещаемость детей за учебный год составляет в среднем 80 %.

## **2. Управление образовательной организацией**

В 2020-2021 учебном году управление ДОО осуществлялось в соответствии с Уставом ДОО и законодательством РФ, строилось на принципах единоначалия и коллегиальности. В детском саду реализуется возможность участия в управлении образовательным учреждением всех участников образовательного процесса. В соответствии с Уставом общественная структура управления ДОО представлена общим собранием, педагогическим советом.



Общее собрание ДОО определяло основные направления деятельности детского сада. Управление педагогической деятельностью осуществлялось педагогическим советом ДОО.

В целях содействия МБДОУ д/с «Аленка» в осуществлении воспитания и обучения детей, обеспечения взаимодействия с родителями (законными представителями) воспитанников, создаются Родительские комитеты групп. Родительский комитет группы избирается Собранием родителей группы в количестве 2–4 человек.

Состав Родительских комитетов утверждается сроком на один год решением родительского собрания группы. Одни и те же лица могут входить в состав Родительских комитетов

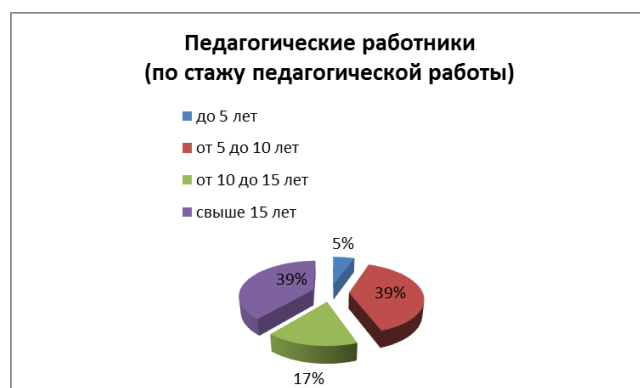
более одного срока подряд.

К полномочиям родительских комитетов относится принятие рекомендательных решений по всем вопросам организации деятельности группы, МБДОУ д/с «Аленка».

### 3. Кадровый потенциал

Детский сад укомплектован кадрами. Коллектив ДОО составляет 48 человек. Воспитательно-образовательную деятельность осуществляют 19 педагогов: из них 12 воспитателей, старший воспитатель и специалисты: музыкальный руководитель, учитель-логопед, инструктор по физкультуре, 2 педагога дополнительного образования.

Характеристика кадрового состава		
1. По образованию	высшее педагогическое образование	15 человек
	среднее педагогическое образование	3 человека
2. По педагогическому стажу	до 5 лет	1
	от 5 до 10 лет	7
	от 10 до 15 лет	3
	свыше 15 лет	7
3. По результатам аттестации	высшая квалификационная категория	0
	первая квалификационная категория	8
	Аттестованы на соответствие должности, либо не отработали в учреждении двух лет	10



Средний возраст педагогического коллектива - 43 года. Все постоянные педагогические работники ДОО систематически проходят курсы повышения квалификации. 100% педагогов владеют навыками пользователя ПК, пройдя обучение на базе ДОО или освоив компьютер самостоятельно.

#### **4. Особенности образовательной деятельности**

##### **4.1. Материально-техническое обеспечение:**

Общая площадь здания 2890,5 м<sup>2</sup>.

Общая площадь ДОО - 4392,0 м<sup>2</sup>.

Территория вокруг детского сада озеленена различными видами деревьев и кустарников, имеются газоны и клумбы. Развивающая предметная среда ДОУ оборудована с учетом возрастных особенностей детей.

В ДОО имеются:

- групповые помещения, соответствующие санитарным нормам;
- музыкальный зал 80,6 м<sup>2</sup>;
- физкультурный зал 86,7 м<sup>2</sup>;
- «Зеленый уголок» 88, 4 м<sup>2</sup>;
- кабинет заведующего;
- методический кабинет;
- медицинский блок (кабинет медсестры, процедурный кабинет, палата-изолятор. Помещение для приготовления дез. растворов)
- бассейн 108 м<sup>2</sup>
- пищеблок;
- прачечная;
- участки для прогулок детей с теньевыми навесами (6 шт.);

В группах созданы условия для развития детей в разных видах деятельности. Имеются различные традиционные и нетрадиционные пособия, оборудование, материалы. В ДОО есть необходимая художественная, детская, методическая литература, периодические издания, приобретается методическая литература, наглядные материалы. Повышению качества образовательной работы с детьми способствует рационально организованная в группах развивающая среда, создающая условия для совместной деятельности детей и педагогов и позволяющая варьировать способы и формы организации их жизнедеятельности. Эффект и поддержка положительного эмоционального фона создается за счет вариативного и рационального использования помещений - как групповых комнат, так и помещений ДОУ в целом.

Имеются технические средства обучения: музыкальный центр, компьютеры, 5 принтеров, 5 МФУ. Группы постепенно пополняются современным игровым оборудованием, информационными стендами. Все компьютеры подключены к сети Интернет, а также имеются 2 интерактивных панели, два проектора, один из них переносной, интерактивный стол.

В ДОУ ведется большая работа по адаптации объекта для маломобильных групп населения (МГН). За истекший период было сделано следующее:

- на 1 этаже здания полностью оборудовано санитарно-техническое помещение для МГН, закуплены и установлены на главном входе и всех помещениях тактильные таблички Брайля, дверные полотна отмечены контрастными кругами, пути движения – контрастными полосами.

## **4.2. Содержание обучения и воспитания**

Организация и осуществление образовательной деятельности ДОО осуществляется на основании «Порядка организации и осуществления образовательной деятельности по основным общеобразовательным программам – образовательным программам дошкольного образования», утв. приказом Министерства образования и науки Российской Федерации от 30 августа 2013 г № 1014. МБДОУ д\с «Аленка» реализует ООП ДО разработанную на основании ФГОС ДО и примерной образовательной программы «От рождения до школы» «От рождения до школы» под ред. Н.Е. Вераксы, М.А.Васильевой Т.С. Комаровой.

Созданная и используемая в ДОО модель организации педагогического процесса осуществляется на основе сочетания базисного и дополнительного компонентов образования при разностороннем подходе к ребенку всех служб учреждения и участников образовательного процесса.

**Содержание обучения** детей осуществляется на основе плана непосредственно-образовательной деятельности, который построен в соответствии санитарно-эпидемиологическими требованиями по выполнению учебной нагрузки согласно СанПиН 2.4.3648-20 «Санитарно-эпидемиологические требования к организациям воспитания и обучения, отдыха и оздоровления детей и молодежи» и ФГОС дошкольного образования.

План обеспечивает рациональную организацию образовательной деятельности, необходимую для предотвращения перегрузки и перенапряжения детей и обеспечивает условия успешного обучения воспитанников, сохраняя их здоровье.

Регулируется баланс между игрой и другими видами деятельности в педагогическом процессе. Варьируется нагрузка и содержание видов деятельности в соответствии с индивидуальными особенностями ребёнка.

## **Организация жизни детей в холодный период года**

### **РЕЖИМ И РАСПОРЯДОК ДНЯ**

2 группа раннего возраста (2-3 года)

Прием детей, осмотр, самостоятельная деятельность детей	7.30 - 8.20
Ежедневная утренняя гимнастика	8.20-8.30
Завтрак	8.30 - 9.00
Организованная образовательная деятельность	9.00-9.10
Перерыв	9.10-9.20
Игры, чтение художественной литературы, самостоятельная деятельность, двигательная активность	9.20-10.30
Второй завтрак	<b>10.30-10.40</b>
Подготовка к прогулке.	<b>10.40 - 10.50</b>
Прогулка (игры, наблюдения, труд, двигательная активность).	<b>10.50- 11.50</b>
Подготовка к обеду.	11.50 -12.00

Обед	12.00 -12.20
Дневной сон	<b>12.20 – 15.20</b>
Постепенный подъем, воздушные, водные процедуры	15.20 - 15.25
Подготовка к полднику.	15.25 - 15.30
Уплотненный полдник	15.30 – 15.45
Игры, самостоятельная деятельность детей	15.45 - 16.10
Подготовка к прогулке.	<b>16.10 - 16.20</b>
Прогулка (игры, наблюдения, труд двигательная активность детей)	<b>16.20 - 18.20</b>
Возвращение с прогулки. Игры, уход домой	18.20 -18.30

### РЕЖИМ ДНЯ

младшая группа (3-4 года)

Прием детей, осмотр, самостоятельная деятельность детей	7.30 - 8.20
Ежедневная утренняя гимнастика	8.20-8.30
Завтрак	8.30 - 9.00
Организованная образовательная деятельность	9.00-9.15
Перерыв	9.15-9.25
Организованная образовательная деятельность	9.25 – 9.40
Игры, чтение художественной литературы, самостоятельная деятельность	9.40-10.30
Второй завтрак	10.30-10.35
Прогулка (игры, наблюдения, труд, двигательная активность).	<b>10.35 - 12.00</b>
Подготовка к обеду.	12.00 -12.10
Обед	12.10 -12.30
Подготовка ко сну, чтение художественной литературы	12.30 –12.50
Дневной сон	<b>12.50 – 15.20</b>
Постепенный подъем, воздушные, водные процедуры	15.20 - 15.25
Подготовка к полднику.	15.25 - 15.30
Уплотненный полдник	15.30 –15.45
Игры, самостоятельная деятельность детей	15.45 - 16.10
Подготовка к прогулке.	<b>16.10 - 16.20</b>
Прогулка (игры, наблюдения, труд двигательная активность детей)	<b>16.20 - 18.10</b>
Возвращение с прогулки, игры, уход домой	18.10 -18.30

### РЕЖИМ ДНЯ

средняя группа (4-5 лет)

Прием детей, осмотр, самостоятельная деятельность детей	7.30 - 8.20
Ежедневная утренняя гимнастика	8.20-8.30
Завтрак	8.30 - 9.00
Организованная образовательная деятельность	9.00-9.20
Перерыв	9.20-9.30
Организованная образовательная деятельность	9.30 – 9.50
Игры, чтение художественной литературы, самостоятельная деятельность	9.50-10.30
Второй завтрак	10.30-10.40
Подготовка к прогулке.	<b>10.40 - 10.50</b>
Прогулка (игры, наблюдения, труд, двигательная активность).	<b>10.50- 12.10</b>
Подготовка к обеду.	12.10 -12.20
Обед	12.20 -12.40
Подготовка ко сну, чтение художественной литературы	12.40 –12.50
Дневной сон	<b>12.50 – 15.20</b>
Постепенный подъем, воздушные, водные процедуры	15.20 - 15.25
Подготовка к полднику.	15.25 - 15.30



Уплотненный полдник	15.30 –15.45
Игры, самостоятельная деятельность детей	15.45 - 16.10
Подготовка к прогулке.	<b>16.10 - 16.20</b>
Прогулка (игры, наблюдения, труд двигательная активность детей)	<b>16.20 - 18.00</b>
Возвращение с прогулки, игры	18.00 -18.15
Игры, уход домой	18.15- 18.30

### РЕЖИМ ДНЯ

старшая группа (5-6 лет)

Прием детей, осмотр, самостоятельная деятельность детей	7.30 - 8.20
Ежедневная утренняя гимнастика	8.20-8.30
Завтрак	8.30 - 9.00
Организованная образовательная деятельность	9.00-9.25
Перерыв	9.25-9.35
Организованная образовательная деятельность	9.35 – 9.55
Игры, чтение художественной литературы, самостоятельная деятельность	9.55-10.30
Второй завтрак	10.30-10.40
Подготовка к прогулке.	<b>10.40 - 10.50</b>
Прогулка, двигательная активность детей.	<b>10.50- 12.20</b>
Подготовка к обеду.	12.20 -12.30
Обед	12.30 -12.50
Подготовка ко сну, чтение художественной литературы	12.50 –12.50
Дневной сон	<b>12.50 – 15.20</b>
Постепенный подъем, воздушные, водные процедуры	15.20 - 15.25
Подготовка к полднику.	15.25 - 15.30
Уплотненный полдник	15.30 –15.45
Дополнительное образование	15.45- 16.10
Подготовка к прогулке.	<b>16.10 - 16.20</b>
Прогулка (игры, наблюдения, труд двигательная активность детей)	<b>16.20 - 18.00</b>
Возвращение с прогулки, самостоятельная деятельность детей	18.00 -18.25
Игры, уход домой	18.25- 18.30

### РЕЖИМ ДНЯ

подготовительная к школе группа (6-7 лет)

Прием детей, осмотр, самостоятельная деятельность детей	7.30 - 8.20
Ежедневная утренняя гимнастика	8.20-8.30
Завтрак	8.30 - 9.00
Организованная образовательная деятельность	9.00-9.30
Перерыв	9.30-9.40
Организованная образовательная деятельность	9.40 – 10.10
Перерыв	10.10- 10.20
Самостоятельная деятельность	10.20- 10.30
Второй завтрак	10.30-10.40
Организованная образовательная деятельность	10.40-11.10
Прогулка, двигательная активность детей.	<b>11.10 - 12.20</b>
Подготовка к обеду.	12.20 -12.30
Обед	12.30 -12.50
Дневной сон	<b>12.50 – 15.20</b>
Постепенный подъем, воздушные, водные процедуры	15.20 - 15.30
Уплотненный полдник	15.30 –15.45
Самостоятельная деятельность	15.45- 16.15
Подготовка к прогулке.	<b>16.15 - 16.20</b>
Прогулка (игры, наблюдения, труд двигательная активность детей)	<b>16.20 -18.10</b>

Возвращение с прогулки, самостоятельная деятельность детей, игры, уход домой	18.10 -18.30
--	--------------

### Организация жизни детей в тёплый период

В каникулярный период года (летом) образовательная деятельность (художественно-эстетической направленности и физкультура), может проводиться на свежем воздухе. В теплую, безветренную погоду приём детей и утренняя гимнастика проводятся на свежем воздухе.

#### РЕЖИМ ДНЯ

2 группа раннего возраста (2 - 3 года)

Прием детей, осмотр, самостоятельная деятельность детей	7.30 - 8.20
Ежедневная утренняя гимнастика	8.20-8.30
Завтрак	8.30 - 9.00
Организованная образовательная деятельность	9.00-9.10
Перерыв	9.10-9.20
Игры, чтение художественной литературы, самостоятельная деятельность, двигательная активность	9.20-10.30
Второй завтрак	<b>10.30-10.40</b>
Подготовка к прогулке.	<b>10.40 - 10.50</b>
Прогулка (игры, наблюдения, труд, двигательная активность, оздоровительные процедуры, воздушные солнечные ванны).	<b>10.50- 11.50</b>
Подготовка к обеду.	11.50 -12.00
Обед	12.00 -12.20
Дневной сон	<b>12.20 – 15.20</b>
Постепенный подъем, воздушные, водные процедуры	15.20 - 15.25
Подготовка к полднику.	15.25 - 15.30
Уплотненный полдник	15.30 – 15.45
Игры, самостоятельная деятельность детей	15.45 - 16.10
Подготовка к прогулке.	<b>16.10 - 16.20</b>
Прогулка (игры, наблюдения, труд, воздушные солнечные ванны).	<b>16.20 - 18.20</b>
Возвращение с прогулки. Игры, уход домой	18.20 -18.30

#### РЕЖИМ ДНЯ

младшая группа (3 - 4 года)

Прием детей, осмотр, самостоятельная деятельность детей	7.30 - 8.20
Ежедневная утренняя гимнастика	8.20-8.30
Завтрак	8.30 - 9.00
Организованная образовательная деятельность	9.00-9.15
Перерыв	9.15-9.25
Организованная образовательная деятельность	9.25 – 9.40
Игры, чтение художественной литературы, самостоятельная деятельность, двигательная активность	9.40-10.30
Второй завтрак	10.30-10.35
Прогулка (игры, наблюдения, труд, двигательная активность, оздоровительные процедуры, воздушные солнечные ванны).	<b>10.35 - 12.00</b>
Подготовка к обеду.	12.00 -12.10
Обед	12.10 -12.30
Подготовка ко сну, чтение художественной литературы	12.30 –12.50
Дневной сон	<b>12.50 – 15.20</b>
Постепенный подъем, воздушные, водные процедуры	15.20 - 15.25
Подготовка к полднику.	15.25 - 15.30

Уплотненный полдник	15.30 –15.45
Игры, самостоятельная деятельность детей	15.45 - 16.10
Подготовка к прогулке.	<b>16.10 - 16.20</b>
Прогулка (игры, наблюдения, труд, воздушные солнечные ванны).	<b>16.20 - 18.10</b>
Возвращение с прогулки, игры, уход домой	18.10 -18.30

### РЕЖИМ ДНЯ

средняя группа (4-5 лет)

Прием детей, осмотр, самостоятельная деятельность детей	7.30 - 8.20
Ежедневная утренняя гимнастика	8.20-8.30
Завтрак	8.30 - 9.00
Организованная образовательная деятельность	9.00-9.20
Перерыв	9.20-9.30
Организованная образовательная деятельность	9.30 – 9.50
Игры, чтение художественной литературы, самостоятельная деятельность, двигательная активность	9.50-10.30
Второй завтрак	10.30-10.40
Подготовка к прогулке.	<b>10.40 - 10.50</b>
Прогулка (игры, наблюдения, труд, двигательная активность).	<b>10.50- 12.10</b>
Подготовка к обеду.	12.10 -12.20
Обед	12.20 -12.40
Подготовка ко сну, чтение художественной литературы	12.40 –12.50
Дневной сон	<b>12.50 – 15.20</b>
Постепенный подъем, воздушные, водные процедуры	15.20 - 15.25
Подготовка к полднику.	15.25 -15.30
Уплотненный полдник	15.30 –15.45
Игры, самостоятельная деятельность детей	15.45 - 16.10
Подготовка к прогулке.	<b>16.10 - 16.20</b>
Прогулка (игры, наблюдения, труд, воздушные солнечные ванны).	<b>16.20 - 18.00</b>
Возвращение с прогулки, игры	18.00 -18.15
Игры, уход домой	18.15- 18.30

### РЕЖИМ ДНЯ

старшая группа (5-6 лет)

Прием детей, осмотр, самостоятельная деятельность детей	7.30 - 8.20
Ежедневная утренняя гимнастика	8.20 - 8.30
Завтрак	8.30 - 9.00
Организованная образовательная деятельность	9.00 - 9.25
Перерыв	9.25 - 9.35
Организованная образовательная деятельность	9.35 – 9.55
Игры, чтение художественной литературы, самостоятельная деятельность, двигательная активность	9.55 - 10.30
Второй завтрак	10.30-10.40
Подготовка к прогулке.	<b>10.40 - 10.50</b>
Прогулка, двигательная активность детей.	<b>10.50- 12.20</b>
Подготовка к обеду.	12.20 -12.30
Обед	12.30 -12.50
Подготовка ко сну, чтение художественной литературы	12.50 –12.50
Дневной сон	<b>12.50 – 15.20</b>
Постепенный подъем, воздушные, водные процедуры	15.20 - 15.25
Подготовка к полднику.	15.25 - 15.30
Уплотненный полдник	15.30 –15.45
Игры, чтение художественной литературы, самостоятельная деятельность, двигательная активность	15.45- 16.10

Подготовка к прогулке.	<b>16.10 -16.20</b>
Прогулка (игры, наблюдения, труд, воздушные солнечные ванны).	<b>16.20 -18.00</b>
Возвращение с прогулки, самостоятельная деятельность детей	18.00 -18.25
Игры, уход домой	18.25- 18.30

### **РЕЖИМ ДНЯ**

подготовительная к школе группа (6- 7 лет)

Прием детей, осмотр, самостоятельная деятельность детей	7.30 - 8.20
Ежедневная утренняя гимнастика	8.20-8.30
Завтрак	8.30 - 9.00
Организованная образовательная деятельность	9.00-9.30
Перерыв	9.30-9.40
Организованная образовательная деятельность	9.40 – 10.10
Перерыв	10.10- 10.20
Самостоятельная деятельность	10.20- 10.30
Второй завтрак	10.30-10.40
Игры, чтение художественной литературы, самостоятельная деятельность, двигательная активность	10.40-11.10
Прогулка, двигательная активность детей.	<b>11.10 - 12.20</b>
Подготовка к обеду.	12.20 -12.30
Обед	12.30 -12.50
Дневной сон	<b>12.50 – 15.20</b>
Постепенный подъем, воздушные, водные процедуры	15.20 - 15.30
Уплотненный полдник	15.30 –15.45
Игры, чтение художественной литературы, самостоятельная деятельность, двигательная активность	15.45- 16.15
Подготовка к прогулке.	<b>16.15 - 16.20</b>
Прогулка (игры, наблюдения, труд, воздушные солнечные ванны).	<b>16.20 -18.10</b>
Возвращение с прогулки, самостоятельная деятельность детей, игры, уход домой	18.10 -18.30

#### **4.3. Формы организации образовательной деятельности:**

- для детей с 2 до 3 лет – подгрупповая;
- в дошкольных группах – групповые и подгрупповые.

В соответствии с образовательной программой ДОО и санитарными правилами образовательная деятельность организуется в течение года с сентября по май.

В середине учебного года (25 декабря – 10 января) организуются каникулы. В летний период образовательная деятельность не проводится.

#### Продолжительность непосредственной образовательной деятельности (НОД):

- для детей 2-3 лет – 8-10 минут
- для детей 4 года жизни – не более 15 мин.;
- для детей 5 года жизни – не более 20 мин.;
- для детей 6 года жизни – не более 25 мин.;
- для детей 7 года жизни – не более 30 мин.

#### Максимально допустимый объем образовательной нагрузки в первой половине дня:

В младших и средних группах – не превышает 30-40 минут  
 В старших и подготовительной – 45 минут - 1,5 часа.

#### 4.4. Особенности воспитательно-образовательного процесса

Режимные моменты	Совместная деятельность с педагогом	Самостоятельная деятельность детей	Совместная деятельность с семьей
Прием детей Утренняя гимнастика Умывание Питание Сон Закаливающие процедуры Прогулки	Беседы Экскурсии и целевые прогулки Чтение Игры Закаливание Наблюдения Рассказы Показы Упражнения по рисованию, лепке, конструированию, труд Физические упражнения П/и.	Игра С/р игра Работа в центрах: природы, книги, художественного творчества. Настольно-печатные игры Конструирование Изобразительная деятельность Дидактические игры Физические упражнения П/и	Беседы Консультации (индивидуальные, групповые, подгрупповые) Информирование по вопросам воспитания. Собрания. Совместные праздники и развлечения, творчество. Дни здоровья Организация предметно-развивающей среды, трудовой деятельности, субботники.

В данной модели образовательного процесса представлено 4 блока, реализующихся по характеру взаимодействия взрослого с детьми, а также по способу организации Развивающего обучения.

#### 5. Обеспечение безопасности

В ДОО создаются необходимые условия для обеспечения безопасности воспитанников и сотрудников ДОО. Территория ДОО огорожена забором, установлена пожарная сигнализация, система цифрового видеонаблюдения с камерами ночного видения, осуществляется внутренне видеонаблюдение в игровых помещениях и коридорах. Имеются инструкции, определяющие действия персонала и планы пожарной эвакуации людей на первом и втором этажах. ДОО укомплектовано необходимыми средствами противопожарной защиты.

В ДОО приобретено и установлено оборудование системы контроля доступа на территорию ДОО, в дневное время охрана осуществляется силами частного охранного агентства, в ночное время – сторожами. Организован пропускной режим.

В детском саду систематически (2 раза в год) проводятся занятия по эвакуации согласно утвержденным планам, на которых отрабатываются

действия всех работников ДОО и воспитанников на случай возникновения чрезвычайной ситуации.

С воспитанниками дошкольного учреждения в системе проводятся занятия по ОБЖ (используются формы проведения с учетом возрастных особенностей детей), игры по охране здоровья и безопасности, направленные на воспитание у детей сознательного отношения к своему здоровью и жизни.

В 2019 г проведено категорирование объекта, разработан и согласован Паспорт безопасности МБДОУ д/с «Аленка».

## **6. Охрана и укрепление здоровья детей**

Оздоровительная работа в ДОО проводится на основе нормативно – правовых документов:

- ФЗ № 52 «О санитарно-эпидемиологическом благополучии населения».
- СанПин 2.4.3648-20 «Санитарно-эпидемиологические требования к организациям воспитания и обучения, отдыха и оздоровления детей и молодежи»; СанПин 2.3/2.4.3590-20 «Санитарно-эпидемиологические требования к организации общественного питания населения»; СанПин 1.2.3685-21 «Гигиенические нормативы и требования к обеспечению безопасности и (или) безвредности для человека факторов среды обитания».

В ДОО создан комплекс гигиенических, психолого-педагогических и физкультурно-оздоровительных системных мер, обеспечивающих ребенку психическое и физическое благополучие, комфортную моральную и бытовую среду в дошкольном учреждении.

Медицинский блок включает в себя: кабинет медсестры, процедурный кабинет, изолятор и оснащен необходимым медицинским инструментарием и набором медикаментов. Медицинский блок имеет лицензию на медицинскую деятельность.

Медицинское обслуживание осуществляется ГБУЗ «Южно-Курильская ЦРБ» на основании договора. Медицинская сестра детского сада несет ответственность за соблюдение норм СанПиН. Медицинские услуги в отношении воспитанников оказываются бесплатно.

В 2019 году медицинский блок МБДОУ д/с «Аленка» получил лицензию на медицинскую деятельность № ЛО-65-01-001306 от 22.08.2019 г.

С целью укрепления здоровья дошкольников организуются услуги:

### **Оздоровительные:**

С 2 до 3 лет – комплекс закаливающих процедур с учетом состояния здоровья ребенка и его личностных особенностей (игры с водой, применение бактерицидных ламп)

С 3 до 7 лет – физкультурные занятия, физкультура на воздухе.

### **Медицинские:**

С 2 до 3 – витаминотерапия

С 3 до 7 лет – витаминотерапия

в период заболеваемости ОРВИ – полость носа смазывают оксолиновой мазью, прививки осуществляются по плану с письменного согласия родителей (законных представителей).

Оздоровительный режим носит динамический характер и включает повторяющиеся режимные моменты: время приема пищи, двигательная активность на прогулке и в помещении, укладывание детей на дневной сон и профилактически – оздоровительные мероприятия.

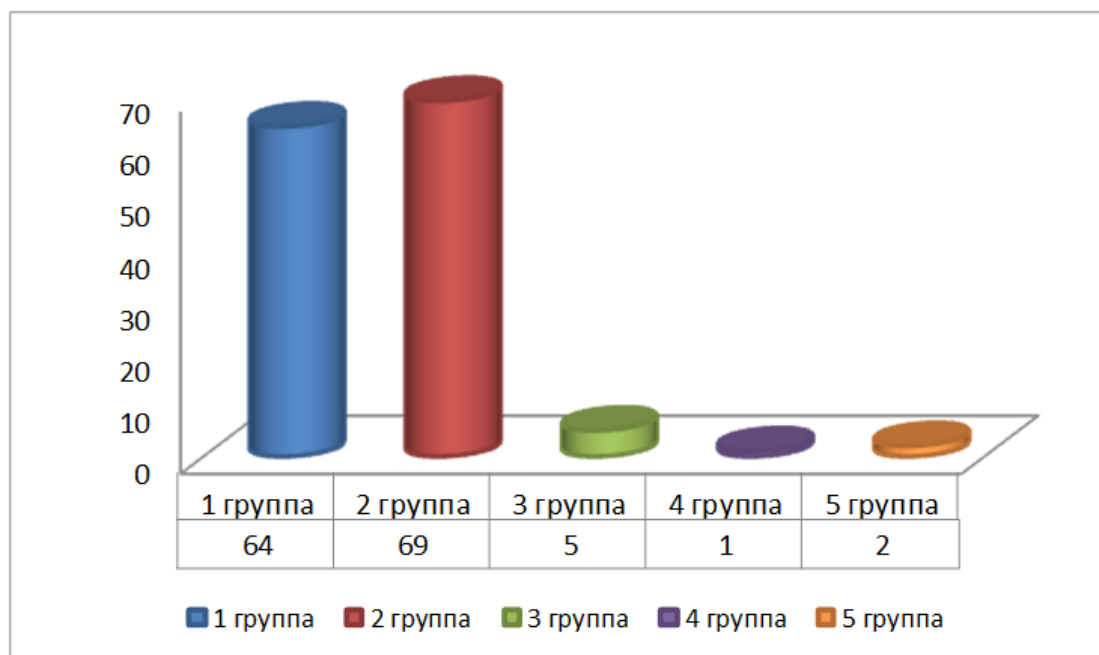
Работа с детьми по формированию ценностей здорового образа жизни осуществляется по направлениям:

- развитие двигательной активности
- закаливание
- организация питания
- профилактическая работа, формирование здорового образа жизни у детей и членов их семей.

Медсестрой дошкольного образовательного учреждения ведется учет и анализ общей заболеваемости воспитанников, анализ простудных заболеваний.

### Распределение детей по группам здоровья

год	Всего детей	1 группа здоровья	2 группа здоровья	3 группа здоровья	4 группа здоровья	5 группа здоровья
2020	141	64	69	5	1	2
Итого %		45 %	49 %	3,4 %	0,9 %	0,9 %



### Количество детей, имеющих хронические заболевания

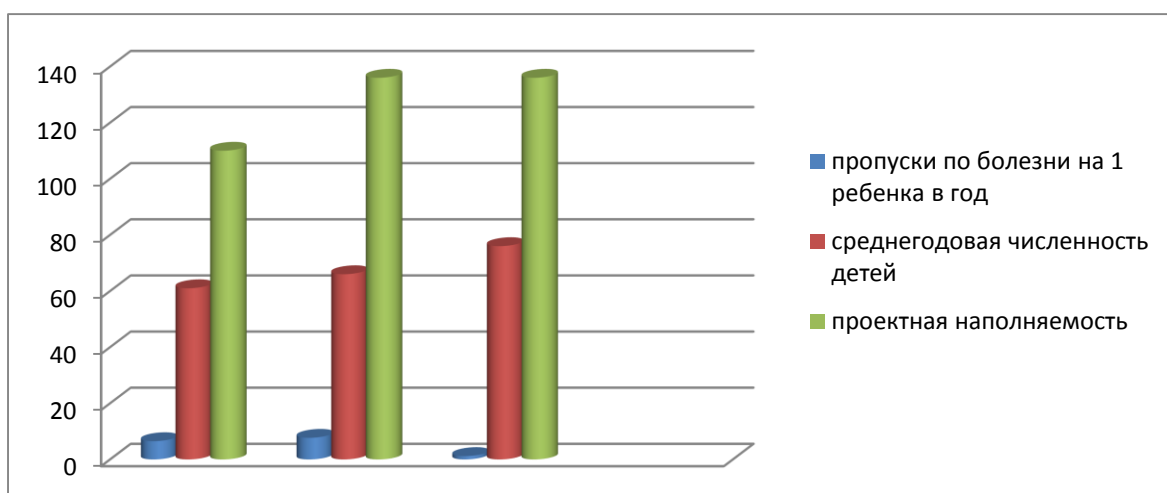
Классификация болезней	Нозологическая форма	Количество детей		
		2019	2020	2021
Болезни органов дыхания	Бронхиальная астма, бронхит	0	1	1
Болезни ЛОР-органов	Хронический тонзиллит, хронический отит	0	0	0
Болезни пищеварения	Хронические гастриты, дуодениты, колиты	0	0	0

Классификация болезней	Нозологическая форма	Количество детей		
		2019	2020	2021
Болезни мочеполовой системы	Хронический пиелонефрит, гломерулонефрит	0	0	0
Болезни кожи и подкожной клетчатки	Экзема, атипичский дерматит	0	1	1
Заболевания сердечно-сосудистой системы		2	2	0
Сходящееся косоглазие		1	1	1
Заболевания нервной системы		1	1	0
<b>ИТОГО</b>		<b>4</b>	<b>6</b>	<b>3</b>

Вывод: отмечена тенденция снижения количества детей, имеющих хронические заболевания в дошкольном периоде.

В учреждении детей-инвалидов и детей с ОВЗ – 6 человек. Из них дети-инвалиды – 4 чел., воспитанники с ОВЗ – 5 чел., из них 3 ребенка имеют двойной статус (ребенок-инвалид и ребенок с ОВЗ).

Одной из качественных характеристик уровня воспитательно-образовательного процесса является показатель заболеваемости (число дней пропущенных одним ребенком в год):



Вывод: за прошедший год уменьшилось количество дней, пропущенных одним ребенком по болезни.

Особое внимание коллектив детского сада уделяет адаптации вновь поступивших детей, устанавливается щадящий режим и неполный день пребывания. Также для адаптации детей создаются следующие условия:

- проводится консультирование родителей;



- осуществляется индивидуальный подход к каждому ребенку;
- формируется гибкий режим дня;
- ведется постоянный контроль физического и психического состояния детей.

## 7. Организация питания

В ДОО имеется пищеблок с набором помещений, полностью удовлетворяющим действующим СанПиН 2.3/2.4.3590-20.

- работа администрации по контролю над качеством приготовления пищи проводится систематически;

- качество питания: калорийность, сбалансированность (соотношение белков/жиров/углеводов) проводится согласно приложения №10 СанПиН 2.3/2.4.3590-20, соблюдение норм питания в соответствии с прилож. № 7 (таблица №1) действующих санитарных норм; разнообразие ассортимента продуктов - в соответствии с Приложениями №9, 10; витаминизация – п.8.1.6, объём порций – Таблица №3 Приложения №9.

- хранение проб (48-часовое) осуществляется при температуре + 2 - +6<sup>0</sup> (п. 8.1.10). В холодильнике постоянно лежит термометр для контроля температуры;

- соблюдение питьевого режима – согласно п.8.4.5 (вода кипятится не менее 5 минут, хранится не более 3 часов);

- наличие необходимой документации: приказы по организации питания хранятся в деле 01-21 (приказы по основной деятельности),

- графики получения питания вывешены у входа в пищеблок и в буфетных всех шести групп ДОО. Соблюдение графика контролируется медицинской сестрой;

- накопительная ведомость – дело 04-14, журналы по контролю скоропортящихся продуктов (дело 04-02) и бракераж готовой (04-01) продукции; перспективное меню – дело 04-06, журнал витаминизации третьих блюд – 04-04;

- таблицы: запрещённых продуктов (приложение №6 действующего СанПиН), норм питания; список обучающихся, имеющих пищевую аллергию, находится в кабинете медицинской сестры и в группах, где есть такие дети. Медицинская сестра ежедневно контролирует и корректирует, производит замену пищевых продуктов для этой категории детей.

- на пищеблоке созданы все условия для соблюдения правил техники безопасности и охраны труда. Имеется приточно-вытяжная и принудительная вентиляция, рабочие места организованы в полном соответствии с СанПиН 2.3/2.4.3590-20. На пищеблоке есть стенд по ОТ, где размещается необходимая информация.

В ДООУ имеется ребенок, имеющий медицинское заключение и питающийся по отдельному меню (диета).

## 8. Финансовое обеспечение

Финансовое обеспечение деятельности ДОО осуществляется на основании плана финансово-хозяйственной деятельности.

За 2020 финансовый год расходы учреждения составили 83.897.767,39 руб.

В том числе: целевые средства:

- заработная плата, прочие выплаты, начисления на выплаты по оплате труда – 41.249.488,51 руб.

- оплата товаров, работ, услуг – 22750.421,08 руб.

- социальное обеспечение – 1.086.941,63 руб.

В 2020 году за счет средств целевой субсидии на образовательные расходы было приобретено:

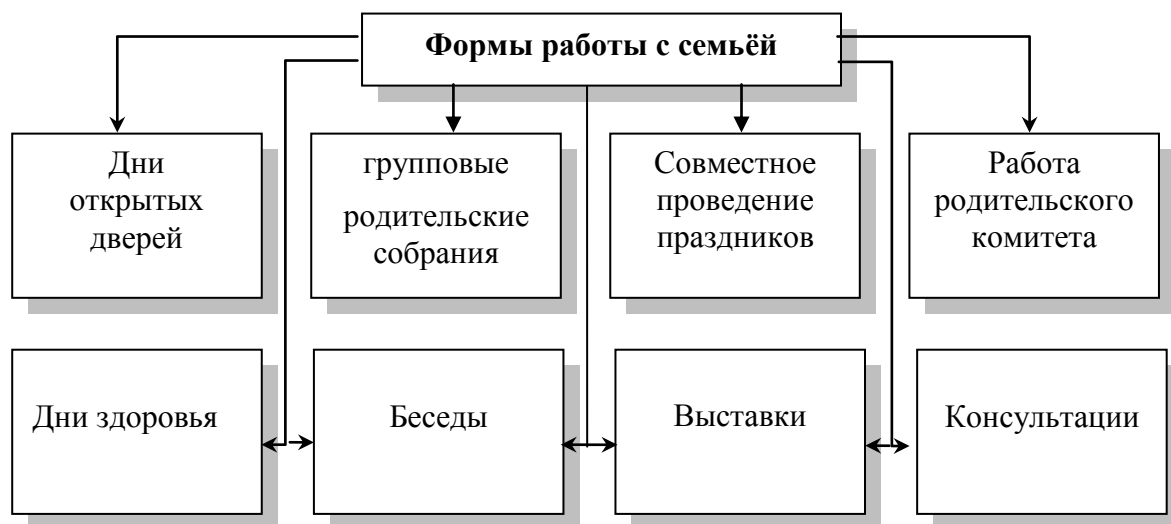
№ п/п	310 Сумма	Наименование
1	327.795,00	Канцелярские товары для обеспечения образовательной деятельности
2	82.675,00	Сценический занавес
3	381580.474,00	Декорации, игрушки
4	11.347,51	Костюмы

## 9. Работа с родителями

Педагоги дошкольного учреждения уделяют большое внимание работе с семьями воспитанников, вовлекая родителей в единое образовательное пространство. Работа с родителями осуществлялась через проведение родительских собраний, групповые и индивидуальные консультации, наглядную информацию, участие родителей в педагогических проектах и неделях творчества, анкетирование, выставках и смотрах - конкурсах.

Работа с родителями в ДОО строится по следующим направлениям:

1. оказание помощи семье в воспитании;
2. вовлечение семьи в образовательно-воспитательный процесс;
3. культурно – просветительная работа;
4. создание совместно с родителями условий для реализации процесса развития личности ребенка;
5. изучение запросов семьи и их удовлетворение через совершенствование образовательного процесса.



## 10. Взаимодействие с социумом

В ДОО используются разнообразные формы работы, в которых обеспечивается участие каждого воспитанника в активной деятельности. Это Дни здоровья, экологические акции, театрализованная деятельность, конкурсы детского творчества, посещение районной библиотеки, краеведческого музея, дома культуры, школы искусств, пожарной части.

Анализ показывает, что сотрудники ДОО занимают активную жизненную позицию и приучают детей с дошкольного возраста понимать социальную значимость участия в мероприятиях различного уровня. Результаты деятельности ДОО освещаются в СМИ (газета «На рубеже», официальный сайт учреждения), а также на официальном сайте учреждения.

## 11. Основные проблемы, которые будет решать ДОО в ближайшей перспективе

Коллектив детского сада, анализируя свою деятельность, видит проблемы и пути их решения в следующем:

Проблемы	Причины возникновения проблем	Пути решения
1. В ДОО обучаются дети с особыми образовательными потребностями.	<ul style="list-style-type: none"> <li>Часто болеющие дети, особенности семейного воспитания, дезадаптация.</li> </ul>	<ul style="list-style-type: none"> <li>Работа ППК ДОО, индивидуализация обучения по ООП ДОО.</li> <li>Усиление взаимодействия профильных специалистов и воспитателей.</li> </ul>
2. Совершенствование развития материально-технической базы МБДОУ д\с «Аленка»	Материально-техническая и методическая база формируется на основе бюджетных средств.	Рациональное использование бюджетных средств.