

Утверждаю:  
Заведующий МБДОУ д/с «Аленка»

\_\_\_\_\_ О.В. Ульянова

12.04.2022 г

### **ОТЧЕТ**

#### ***о самообследовании деятельности Муниципального бюджетного дошкольного образовательного учреждения детского сада «Аленка»***

#### **1. Общая характеристика дошкольной образовательной организации:**

- полное наименование дошкольной образовательной организации: Муниципальное бюджетное дошкольное образовательное учреждение детский сад «Аленка» (МБДОУ д/с «Аленка»);

адрес: 694500 Сахалинская область. п.г.т. Южно-Курильск, ул. 60 лет ВЛКСМ, д.21  
год ввода в эксплуатацию – 2010г.

- телефон 8 (42455) 21924;

С 2011 г. детский сад находится на балансе учредителя;

- режим работы образовательной организации - 11 часов (с 7-30 до 18-30 ч),  
пятидневная рабочая неделя;

- мощность дошкольной образовательной организации (плановая/фактическая): 110 /141. Количество воспитанников увеличено по норме площади на 1 воспитанника в соответствии с санитарными правилами СП 2.4.3648-20 «Санитарно – эпидемиологические требования к организациям воспитания и обучения, отдыха и оздоровления детей и молодежи».

- комплектование групп: 6 групп.

- Правила приёма обучающихся в Муниципальное бюджетное дошкольное образовательное учреждение детский сад «Аленка» приняты педагогическим советом 02.08.2021 г. и утвержден заведующим 02.08.2021 года.

- Порядок оформления возникновения, приостановления и прекращения отношений между МБДОУ д/с «Аленка» и родителями (законными представителями) несовершеннолетних обучающихся (воспитанников) принят педагогическим советом 02.08.2021 г. и утвержден заведующим 02.08.2021 года.

- Порядок и основания перевода, отчисления и восстановления обучающихся (воспитанников) МБДОУ д/с «Аленка» принят педагогическим советом 02.08.2021 г. и утвержден заведующим 02.08.2021 года.

- Положение о языках образования в МБДОУ д/с «Аленка» принято педагогическим советом и утверждено заведующим 03.03.2022 года.

- Правила внутреннего распорядка обучающихся (воспитанников) МБДОУ д/с «Аленка» приняты педагогическим советом 02.08.2021 г. и утвержден заведующим 02.08.2021 года.

Книга движения воспитанников имеется и заполняется регулярно (дело 01-11).

#### **1.1. Наличие правоустанавливающих документов:**

- устав МБДОУ д/с «Аленка» в новой редакции утвержден Постановлением администрации МО «Южно-Курильский городской округ» № 144 от 11.03.2015 г.

- лицензия на право ведения образовательной деятельности (бессрочно) - № 148-ДС, выдана 28.07.2015 г (дело 01-01);
- свидетельство о внесении записи в Единый государственный реестр юридических лиц – серия 65 000844638 от 14.11.2011 г (дело 01-01);
- свидетельство о постановке на учет в налоговом органе - 65 000844639 от 19.10.2010 г (дело 01-01);
- устав дошкольного образовательного учреждения (дело 01-01);
- свидетельство о государственной регистрации права оперативного управления муниципальным имуществом серия 65 АА 106921, выд.14.06.2013 г (дело 01-01);
- свидетельство о государственной регистрации права безвозмездного пользования на земельный участок серия 65 АА 033280, выд.23.05.2011 г (дело 01-01);
- наличие санитарно-эпидемиологического заключения на здания, строения, сооружения, используемые для осуществления образовательной деятельности № 65.С1.07.000.М.000013.02.15 от 06.02.2015 г;
- наличие лицензии на осуществление медицинской деятельности – серия ЛО-65-01-001306, выд. 22.08.2019 г;
- имеются все локальные акты, определённые уставом дошкольной образовательной организации, объединенные в дела согласно номенклатуре дел.

## **1.2. Документация дошкольной образовательной организации:**

### **1.2.1. Общие документы:**

В ДОО в наличии (в печатном или электронном виде) основные федеральные, региональные и муниципальные нормативно-правовые акты, регламентирующие работу дошкольной образовательной организации;

- договоры между муниципальным бюджетным дошкольным образовательным учреждением детским садом «Аленка» и родителями (законными представителями) имеются и находятся в личных делах воспитанников (дело 01-08);
- личные дела воспитанников сформированы по группам и располагаются в отдельных папках. Учёт будущих воспитанников ведёт отдел образования МО «Южно-Курильский городской округ». В ДОО дети принимаются с путевкой отдела образования. Путевки являются неотъемлемой частью личного дела воспитанника (дело 01-08);
- основная общеобразовательная программа - дело 02-01;
- годовой план работы дошкольной образовательной организации – дело 02-02;
- план летней оздоровительной работы – дело 02-04
- календарно-тематические планы воспитательно-образовательной работы есть у всех педагогов ДОО, соответствуют основной общеобразовательной программе ДОО; Разработаны и утверждены на педагогическом совете рабочие программы воспитателя по всем возрастным группам, учителя-логопеда, педагога-психолога, педагога дополнительного образования, музыкального руководителя.
- план- сетка утверждается заведующим перед началом каждого учебного года, режим дня вывешен в уголке для родителей в каждой группе;
- акты готовности ДОО к новому учебному году- дело 01-21;
- номенклатура дел ДОО имеется, в целом соответствует рекомендуемому содержанию и целесообразности в рамках конкретной ДОО. Утверждается ежегодно;
- журнал учета проверок должностными лицами органов государственного контроля пронумерован, прошит и скреплен печатью – дело 01-12;
- документов, регламентирующих предоставление платных услуг нет, т.к. по Уставу предоставление данного вида услуг не предусмотрено.

### **1.2.2. Документация дошкольной образовательной организации, касающаяся трудовых отношений:**

- книга учёта личного состава – (дело 03-10) прошита, пронумерована и скреплена печатью, заполняется регулярно;
- книга движения трудовых книжек и вкладышей к ним заведена 01.09 2010 г, прошита, пронумерована и скреплена печатью – дело 03-07, ведется систематически. В 2021-2022 учебном году записи в книгу ведутся только в отношении работников, предоставляющих трудовые книжки в печатном виде.
- трудовые книжки имеются на тех работников, кто имеет трудовую книжку в печатном виде. Все трудовые книжки хранятся в сейфе. На каждого работника заведено личное дело (дело 03-02)
- приказы по личному составу имеются в печатном и электронном виде. Книга регистрации приказов по личному составу заведена 27.04.2015 г (дело 03-01), актуальна;
- трудовые договоры с работниками и дополнительные соглашения к трудовым договорам имеются в электронном и печатном виде. Хранятся в личных делах работников;
- правила внутреннего трудового распорядка (дело 01-03) обновлены с учетом действующего законодательства, с учетом мнения работников утверждены заведующим 14.02.2020 г, имеется лист ознакомления с данным документом.
- штатное расписание ДОО (дело 05-01);
- должностные инструкции работников имеются, хранятся в папке (дело 01-09). Каждый работник знакомится с должностной инструкцией под роспись. Один экземпляр он получает на руки, второй хранится в его личном деле (дело 03-02)
- журналы проведения инструктажей:
  - вводного инструктажа – дело 06-09;
  - инструктажа по пожарной безопасности – дело 06-02;
  - инструктажа по ОТ – дело 06-11;
  - инструктажа по электробезопасности – дело 06-13
  - инструктаж по ГО ЧС – дело 06-02

### **2. Оценка системы управления дошкольной образовательной организации:**

Управление ОО осуществляется на основе сочетания принципов единоначалия и коллегиальности. Единоличным исполнительным органом образовательной организации является заведующий, который осуществляет текущее руководство деятельностью ДОО.

#### **Органами коллегиального управления являются:**

- *Педагогический Совет,*
- *Общее собрание работников.*

- основной формой координации деятельности управления образовательного учреждения являются совещания при заведующем;

- локальные нормативные акты ДОО, касающиеся членов образовательного пространства, принимаются общим собранием работников (после обсуждения проекта) с учетом мнения родителей (законных представителей), затем утверждаются заведующим.

В целом система контроля со стороны руководства дошкольной образовательной организации организована рационально и действует эффективно, является понятной всем участникам образовательных отношений;

- организована система взаимодействия с организациями-партнерами для обеспечения образовательно - воспитательной деятельности; Детский сад имеет тесные отношения с

районным краеведческим музеем, районной библиотекой, детской школой искусств, домом культуры.

- в ДОО имеются 11 ноутбуков, 4 стационарных компьютеров, все они подключены к сети Интернет, что делает возможным использование современных информационно-коммуникативных технологий в управлении дошкольным образовательным учреждением;
- протоколы групповых родительских собраний хранятся в деле 02-05
- протоколы заседаний педагогического совета – в деле 02-03

Все локальные нормативные акты и иные нормативные документы доступны для ознакомления всем желающим: большая часть в печатном виде вывешена в помещениях ДОО, а также имеется на сайте организации;

- сайт ДОО соответствует требованиям закона «Об образовании в Российской Федерации» (ФЗ № 273 от 29.12.2012), обновляется систематически.

Педагогические работники ДОО являются получателем компенсационных выплат за услуги ЖКХ. В организации имеется утвержденный список этих работников 18 человек) – дело 05-09. Компенсационные выплаты предоставляются из местного бюджета.

### **3. Оценка образовательной деятельности**

#### **3.1. Оценка качества подготовки воспитанников:**

Образовательная деятельность в Детском саду организована в соответствии с Федеральным законом от 29.12.2012 № 273-ФЗ «Об образовании в Российской Федерации», ФГОС дошкольного образования, СП 2.4.3648-20 «Санитарно-эпидемиологические требования к организациям воспитания и обучения, отдыха и оздоровления детей и молодежи».

Образовательная деятельность ведется на основании утвержденной основной образовательной программы дошкольного образования, которая составлена в соответствии с ФГОС дошкольного образования, с учетом примерной образовательной программы дошкольного образования, санитарно-эпидемиологическими правилами и нормативами, с учетом недельной нагрузки.

В целях обеспечения комплексного подхода к оценке итоговых результатов освоения основной общеобразовательной программы на основании Федеральных государственных общеобразовательных стандартов к структуре основной общеобразовательной программы дошкольного образования, утвержденных Приказом Министерства образования и науки Российской Федерации (Минобрнауки России) от 17 октября 2013 г. N 1155 г. Москва "Об утверждении федерального государственного образовательного стандарта дошкольного образования" был проведен входной (сентябрь) и промежуточный (декабрь) мониторинг освоения основной общеобразовательной программы по образовательным областям.

- Форма проведения промежуточной и итоговой оценки уровня развития обучающихся преимущественно представляет собой наблюдение за активностью ребёнка в различные периоды пребывания в дошкольном учреждении, анализ продуктов деятельности и специальные педагогические пробы, организуемые педагогом. Все это фиксируется в картах наблюдения за ребенком, которые хранятся в папке «Мониторинг».

Анализ результатов показал, что уровень овладения детьми необходимыми знаниями, навыками и умениями по всем образовательным областям соответствует возрасту. По результатам мониторинга общий результат усвоения программного материала – 62 %. Такие результаты достигнуты благодаря использованию в работе методов, способствующих развитию самостоятельности, познавательных интересов детей, созданию проблемно-поисковых ситуаций.

Дети дошкольного возраста в течение первой половины учебного года успешно справляются (как показал промежуточный мониторинг результатов освоения образовательной программы по образовательным областям) с освоением материала. Промежуточный мониторинг результатов освоения Программы показал целесообразность использования принятой в МБДОУ детский сад «Аленка» модели образовательного процесса.

Воспитатели ДОО активно используют современные инновационные формы. Это: исследовательская деятельность, проблемные ситуации, ситуативные разговоры, методы моделирования, экспериментирования и опыта, элементы творчества и новизны, прогнозирование, предположение, исследование предметов и явлений живой и неживой природы, решение логических задач и др. В ДОО большое внимание уделяется проектной деятельности.

### **3. 2 Состояние воспитательной работы:**

Работа с родителями — это сложная и важная часть деятельности педагога и ДОО в целом. На протяжении многих лет наш детский сад работает над одной из главных задач дошкольного воспитания и воспитания в целом – взаимодействие детского сада с семьёй и социумом.

#### **Социальный статус семей дошкольников**

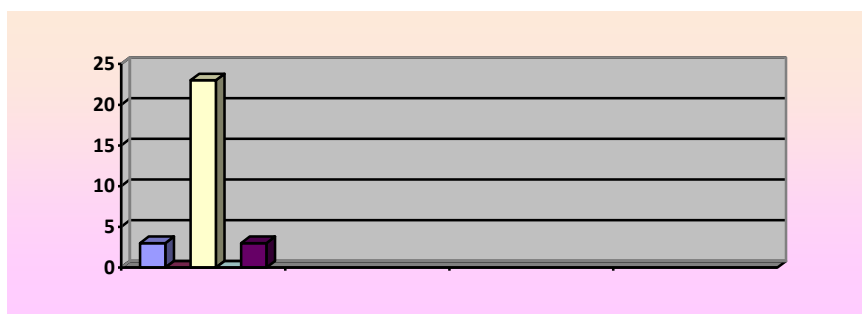
Многодетные семьи- 23;

Опекаемые- 0;

Инвалиды- 3;

Дети с ОВЗ- 3;

СОП- 0.



Один из наиболее важных моментов в работе с родителями – ежедневное информирование их о том, как ребёнок провёл день, чему научился, каких успехов достиг. Поэтому наши воспитатели ежедневно ведут индивидуальные беседы с родителями, тем самым повышают авторитет воспитателя.

В детском саду проводится много разнообразных праздников, все они проходят не для родителей, а с их привлечением, чтобы они прочувствовали и прожили это мероприятие вместе с ребёнком, узнали, сколько хлопот и труда надо вложить для любого торжества, а самое главное через такую совместную деятельность ребёнок становится более коммуникативным, коммуникабельным, всесторонне заинтересованным. В работе с родителями педагоги активно внедряют наглядные формы работы (стенды, тематические фотовыставки, папки-передвижки и т.д.), которые позволяют повысить педагогическую информацию.

Педагогический коллектив нашего сада может с гордостью сказать, что работа по взаимодействию с родителями и социумом развивается в правильном направлении. Степень удовлетворённости родителей качеством деятельности МБДОУ д/с «Аленка» по результатам независимой оценки КУОД, проведенной осенью 2019 г составила 96%!

### **Социальная активность и партнёрство МБДОУ**

С целью повышения качества образовательных услуг, уровня реализации Основной общеобразовательной программы ДОО в течение учебного года коллектив детского сада поддерживал прочные отношения с социальными учреждениями: это сотрудничество с МБОУ «СОШ п.г.т. Южно - Курильск», районным домом культуры, библиотекой, музеем, пожарной частью, МЧС, ГИБДД. Проводятся познавательные экскурсии, которые помогают развивать социально-личностные качества, коммуникативные и познавательно-речевые. В течение года прошло много интересных мероприятий и встреч с интересными людьми. Все они, опираясь на то или иное направление развития ребенка, формируют у него конкретную компетентность. С нетерпением всегда ребята ждут в гости библиотекаря или сами посещают районную библиотеку. Они любят слушать новые сказки, знакомится с новыми книжками и рассматривать картинки в старых книгах. На занятиях в библиотеке дети играют в словесные игры, проводят литературные викторины, рисуют рисунки к прослушанным произведениям, развивают свою речь и обогащают словарный запас, в течение года дети ходили в дом культуры на театральные представления, игры, встречались с интересными людьми, побывали на экскурсиях. Такая плодотворная работа позволяет раскрыть и развить все стороны ребёнка. Всё это углубляет интерес к школе и снимает тревожность, связанную с обучением в школе.

- В каждой группе ДОО создана развивающая предметно-пространственная среда (РППС): уголок ролевых игр, книжный уголок, зона для настольно-печатных игр, уголок природы, спортивный уголок, уголок для игр с песком, игровой уголок со строительным материалом, выставка детского рисунка, детского творчества, изделий народных мастеров, уголки для разнообразных видов самостоятельной деятельности детей – конструктивной, экспериментальной, музыкальной, театральной и др.

- Кабинет учителя-логопеда (психолога) обеспечен игрушками, дидактическим материалом и пособиями на 96 %.

- В ДОО имеется экологическая комната (оранжерея), которая используется в воспитательно-образовательных целях.

- Есть в наличии и соответствуют требованиям СанПиН: музыкальный, спортивный зал, групповые площадки, цветники, зелёные насаждения, теневые навесы и игровое оборудование. Деятельность МБДОУ организована в соответствии с уставом, требованиям СанПиН, СП, ФГОС ДО, планами и локальными актами учреждения, обеспечена годовым и календарно-тематическим планированием. Содержание планирования включает в себя совокупность образовательных областей, которые обеспечивают разностороннее развитие детей с учетом их возрастных и индивидуальных особенностей по основным направлениям: физическому, социально-коммуникативному, познавательно-речевому, художественно-эстетическому. Вся работа способствовала развитию у детей всех компетентностей, особенно социальной и информационной сфере: дошкольники не только преумножили опыт сотрудничества с малышами и сверстниками, но и приобрели опыт сотрудничества с учащимися школы, взрослыми.

### **Результаты образовательной деятельности**

#### **Система комплексного мониторинга качества образования воспитанников.**

На каждого воспитанника в ДОО заведена *карта наблюдения за актуальным состоянием и развитием ребенка.*

Планируемые результаты освоения воспитанниками основной общеобразовательной программы дошкольного образования подразделяются на **итоговые и промежуточные**. При этом **итоговые результаты** описывают интегративные качества ребенка, которые он приобретает в результате освоения Программы (физически развитый, овладевший основными культурно-гигиеническими навыками; любознательный, активный; эмоционально отзывчивый; овладевший средствами общения и способами взаимодействия со взрослыми и сверстниками; способный управлять своим поведением и планировать свои действия на основе первичных ценностных представлений, соблюдающий элементарные общепринятые нормы и правила поведения; способный решать интеллектуальные и личностные задачи (проблемы), адекватные возрасту; имеющий первичные представления о себе, семье, обществе, государстве, мире и природе; овладевший универсальными предпосылками учебной деятельности).

**Промежуточные результаты** освоения Программы раскрывают динамику формирования интегративных качеств воспитанников в каждый возрастной период освоения Программы по всем направлениям развития воспитанников.

Обязательным требованием является **конфиденциальность** получаемых результатов обследования, достигаемая за счет строгой регламентации доступа к полученной информации о воспитаннике.

**Медицинский работник ДОО** проводит мониторинг здоровья. Педагоги получают от медика следующую информацию по каждому ребенку:

- физкультурную группу;
- различные ограничения (по физической нагрузке, посещению некоторых занятий, закаливанию, питанию).

Информация по ограничениям может поступать, уточняться в течение года. Это связано с тем, что данная информация более мобильна и изменяема, так как связана с перенесенными заболеваниями и текущим состоянием здоровья ребенка

Данные медицинских осмотров, проводимых в рамках диспансеризации или других обследований, доводятся в индивидуальной форме до родителей ребенка. В случае выявления каких-либо отклонений от нормы администрация ДОО имеет право направлять ребенка на дополнительное консультирование к специалистам.

**Инструктор по физической культуре** трижды в год (в сентябре, декабре и мае) проводит мониторинг физической подготовленности детей. Это позволяет:

- определить технику овладения воспитанниками основными двигательными умениями;
- определить индивидуальную нагрузку;
- наметить необходимые физкультурно-оздоровительные мероприятия;
- выявить и своевременно устранить недостатки в работе по физическому воспитанию.
- участие в обследовании принимают старший воспитатель, медицинская сестра, воспитатели ДОО.

**Педагоги.** Воспитатели осуществляют мониторинг в основном в виде педагогических наблюдений и педагогических проб, анализа продуктов детской деятельности три раза в год: в начале, середине и конце учебного года. Длительность проведения — две недели. Педагогические наблюдения проводятся по следующим направлениям развития ребенка: познавательно-речевому, художественно-эстетическому, социально-личностному. В каждом возрасте существуют свои нюансы проведения мониторинга, которые описаны в частных методиках программы.

**Педагог-психолог.** Мониторинг общего психического развития детей требует участия в обследованиях специально подготовленных специалистов, владеющих методиками проведения и интерпретации результатов психологических методик. Наиболее важными для диагностики развития маленьких детей признаются моторная и познавательные сферы, речь и социальное поведение.

**Результаты работы по программе воспитания:**

В 2021 году детский сад впервые стал работать с Программой воспитания и календарным планом воспитательной работы. Целевые ориентиры в программе воспитания учитывают возрастные характеристики возможных достижений ребенка, которые коррелируются с портретом выпускника детского сада и базовым духовно-нравственным ценностям. При разработке программы, рабочая группа опиралась на проведенный анализ существующего уклада детского сада по следующим элементам: ценности, правила и нормы, традиции и ритуалы, система отношений в разных общностях, характер воспитательных процессов и предметно-пространственная среда. Рабочая программа призвана обеспечить взаимодействие воспитания в дошкольном образовательном учреждении и воспитания в семьях детей от 2 до 8 лет.

Данные итогового мониторинга показывают результаты освоения Образовательной программы.



**Результаты формирования интегративных качеств и освоения образовательной программы по образовательным областям воспитанниками МБДОУ детский сад «Аленка»**  
**Сводная таблица динамики формирования интегративных качеств на декабрь 2021-2022 учебный год.**

Уровень развития интегративных качеств	2 группа		3 группа		4 группа		5 группа		6 группа		Итого	
	%	б	%	б	%	б	%	б	%	б	%	б
Физическое развитие	49	1,9	53	2,1	78	3,1	76	3	80	3,2	67	2,6
Любознательность, активность	49	1,9	53	2,1	77	3	68	2,7	82	3,2	65	2,6
Эмоциональность, отзывчивость	49	1,9	59	2,3	73	2,9	66	2,6	81	3,2	65	2,6
Овладение средствами общения и способами взаимодействия с взрослыми	51	2	56	2,2	70	2,8	62	2,4	79	3,1	64	2,5
Способность управлять своим поведением и планировать действия	54	2,1	53	2,1	68	2,7	70	2,8	78	3,1	64	2,5
Способность решать интеллектуальные и личностные задачи	55	2,2	55	2,2	70	2,8	67	2,6	78	3,1	65	2,6
Представления о себе, семье, обществе, мире и природе	54	2,1	53	2,1	69	2,7	61	2,4	80	3,2	69	2,7
Овладение предпосылками учебной деятельности	55	2,2	44	1,7	70	2,8	64	2,5	80	3,2	62	2,4
<b>Итоговый результат</b>	<b>52</b>	<b>2</b>	<b>53</b>	<b>2,1</b>	<b>73</b>	<b>2,9</b>	<b>66</b>	<b>2,6</b>	<b>80</b>	<b>3,2</b>	<b>65</b>	<b>2,6</b>

**Сводная таблица  
уровня овладения необходимыми навыками и умениями  
по образовательным областям на декабрь 2021-2022 учебный год.**

Образовательные области	2 группа		3 группа		4 группа		5 группа		6 группа		Итого	
	%	б	%	б	%	б	%	б	%	б	%	б
Физическое развитие	55	2,2	54	2,1	62	2,4	76	3	90	3,6	67	2,6
Социально-коммуникативное развитие	54	2,1	49	1,9	64	2,5	72	2,8	77	3	63	2,5
Познавательное развитие	52	2	47	1,8	67	2,6	66	2,6	75	3	61	2,4
Речевое развитие	52	2	46	1,8	67	2,6	57	2,2	73	2,9	59	2,3
Художественно-эстетическое развитие	55	2,2	45	1,8	72	2,8	63	2,5	76	3	62	2,4
<b>Итоговый результат</b>	<b>53</b>	<b>2,1</b>	<b>48</b>	<b>1,9</b>	<b>66</b>	<b>2,6</b>	<b>62</b>	<b>2,5</b>	<b>78</b>	<b>3,1</b>	<b>62</b>	<b>2,4</b>

Вывод: по результатам наблюдения и анализа карт развития промежуточного результата можно сделать вывод о положительной динамике результатов в образовательных областях «Физическое развитие», «Социально-коммуникативное развитие», «Познавательное развитие», «Художественно-эстетическое развитие». Требуется внимания образовательная область «Речевое развитие»,

Промежуточный анализ качества освоения программного материала воспитанниками по образовательным областям и направлениям позволяет выстроить следующий рейтинговый порядок: наиболее высокие результаты у воспитанников по таким образовательным областям, как:

Физическое развитие – 67%

Социально-коммуникативное развитие – 63%

Познавательное развитие – 61%

Речевое развитие – 59%

Художественно-эстетическое развитие – 62%

Система мониторинга позволяет оперативно выявлять детей с проблемами в развитии, а также определять трудности реализации программного содержания в каждой конкретной группе, т. е. оперативно осуществлять психолого-педагогическую поддержку воспитанников.

Детальный анализ составляющих данных областей позволяет выявить следующие затруднения:

«Речевое развитие». Признаками таковых результатов стало то, что достаточно большой процент детей, имеющие нарушения в звукопроизношении (шипящие, свистящие, соноры), наблюдается затруднения в связанной речи, снижены показатели развития фонематического восприятия. Отмечается недостаточное овладение навыками обучения грамоты: звуко-слогового анализа слова. Не все используют наречия, обозначающие взаимоотношения людей, их отношение к труду.

«Познавательное развитие: ФЭМП». В данной области отмечаются наличие затруднений в представлениях о составе числа из двух наименьших, о структуре задачи, ориентировка в пространстве - путают отношения «между», «рядом», «у», «возле», «вблизи».

Вместе с тем, позитивные изменения в развитии интегративных качеств у воспитанников групп позволяют сделать вывод об эффективности построения образовательного процесса в ДОО, об эффективности реализации основной общеобразовательной программы в дошкольном учреждении.

Воспитатели ДОО активно используют современные, инновационные формы, это: исследовательская деятельность, проблемные ситуации, ситуативные разговоры, методы моделирования, экспериментирования и опыта, элементы творчества и новизны, прогнозирование, предположение, исследование предметов и явлений живой и неживой природы, решение логических задач и др. В ДОУ большое внимание уделялось проектной деятельности.

### **Коррекционная работа**

В МБДОУ д/с «Аленка» созданы условия для оказания помощи детям с нарушениями речи.

Учителем-логопедом Сороколет А.В. разработана система планирования коррекционной работы с детьми, имеющими нарушения в речевом развитии.

По результатам аналитического отчета были определены следующие цели и задачи логопедической работы на 2021 – 2022 учебный год:

**Цель:**

- **Обеспечение коррекции недостатков в речевом и познавательном развитии ребёнка и оказание ему помощи в освоении адаптированной общеобразовательной программы с учетом целевых ориентиров ФГОС ДО.**
- **Предупреждение возможных трудностей в усвоении программы общеобразовательной школы, обусловленных индивидуальными особенностями развития дошкольника.**

**Задачи логопедической работы:**

- ✓ Своевременное предупреждение и преодоление трудностей речевого развития; привитие навыков детям коммуникативного общения;
- ✓ Осуществление работы, направленной на максимальную коррекцию отклонений в развитии речи у воспитанников;
- ✓ Осуществление индивидуально ориентированной психолого-медико-педагогической помощи ребёнку с ограниченными возможностями здоровья с учетом особенностей его психофизического развития и индивидуальных возможностей в соответствии с рекомендациями психолого-медико-педагогической комиссии г. Южно-Сахалинска.
- ✓ Обеспечение возможности освоения ребёнком с ОВЗ адаптированной образовательной программы дошкольного образования на доступном ему уровне и дальнейшая интеграция, и социализация в образовательном учреждении.
- ✓ Формирование у педагогического коллектива ДОО и родителей информационной готовности к логопедической работе, помощь им в организации полноценной речевой среды;
- ✓ Использование традиционных и инновационных технологий, направленных на коррекцию речевых нарушений воспитанников.

Для достижения цели и решения поставленных задач коррекционно-развивающая работа проводилась по следующим направлениям:

- диагностическое;
- коррекционно-образовательное;
- консультативно-просветительское, пропедевтическое;
- организационно-методическое

**Планируемый результат** - достижение каждым ребёнком уровня речевого развития, соответствующего возрастным и индивидуальным возможностям.

В период с 1 по 15 сентября 2021 г. было проведено первичное логопедическое обследование детей подготовительных групп.

ФФНР	11 человек
ОНР	7 человек

ЗПР	0 человек
ФНР	7 человек
Дизартрия	0 человек

*В результате коррекционной работы по устранению дефектов произношения улучшилась речь детей.*

	<i>Количество обучающихся с нарушением звукопроизношения на начало коррекционной работы</i>	<i>Количество обучающихся с положительной динамикой коррекционной работы (декабрь)</i>
<b><i>С</i></b>	8	5
<b><i>Сь</i></b>	3	4
<b><i>З</i></b>	7	3
<b><i>Зь</i></b>	7	3
<b><i>Ц</i></b>	10	2
<b><i>Ж</i></b>	16	4
<b><i>Ш</i></b>	16	3
<b><i>Щ</i></b>	14	2
<b><i>Ч</i></b>	13	4
<b><i>Р</i></b>	22	4
<b><i>Рь</i></b>	22	4
<b><i>Л</i></b>	21	7

<i>Ль</i>	12	3
<i>Й</i>	0	0
<i>Д</i>	1	2
<i>В</i>	2	2
<i>Г</i>	1	2
<i>Гь</i>	1	0
<i>Х</i>	1	0
<i>Хь</i>	1	0

**Вывод:** воспитательно-образовательный процесс в МБДОУ д/с «Аленка» строится с учётом требований санитарно-гигиенических требований в дошкольных учреждениях и особенностей воспитанников. В течение учебного года деятельность ДОО была направлена на обеспечение непрерывного, всестороннего и своевременного развития ребёнка. Организация учебно-воспитательного процесса строилась на педагогически обоснованном выборе программ, обеспечивающих получение образования, соответствующего государственным стандартам.

В МБДОУ д/с «Аленка» созданы условия для оказания помощи детям инвалидностью и детям с ОВЗ. В учреждении организовано тьюторское сопровождение.

**Главной целью деятельности тьютора является:**

- успешное включение ребенка с ОВЗ в образовательную среду учреждения;
- индивидуальное сопровождение воспитанников по выявлению, формированию и развитию их познавательных интересов в образовательном пространстве;
- сопровождение процесса формирования личности.

**Задачи сопровождения тьютора:**

- сопровождение ребенка в его обычной среде;
- создание условий для получения образования в конкретной системе;
- формирование новых компетенций;
- преодоление дефицитов развития;
- построение партнерских отношений с семьей ребенка и его педагогами.

### **Функции тьюторского сопровождения обучающихся:**

#### **1. Организация образовательной среды для дошкольников:**

- проектирование открытой, вариативной образовательной среды
- повышение доступности образовательных ресурсов для освоения детьми индивидуальных образовательных маршрутов и проектов;
- проектирование специальной образовательной среды для дошкольников с ОВЗ и инвалидностью;
- координация взаимодействия субъектов образования.

#### **2. Организационно-методическое обеспечение поддержки дошкольника:**

- подбор методических средств для создания детьми индивидуальных образовательных маршрутов, проектов;
- методическое обеспечение взаимодействия субъектов образования в целях индивидуализации образовательного процесса;
- подбор и разработка методических средств для анализа результатов тьюторского сопровождения.

#### **3. Педагогическое сопровождение индивидуальных образовательных маршрутов дошкольников:**

- выявление индивидуальных особенностей, интересов, способностей, проблем, затруднений воспитанников;
- вовлечение ребенка в разработку его индивидуальных образовательных маршрутов, проектов;
- сопровождение детей в реализации маршрутов;
- подбор и адаптация педагогических средств индивидуализации;
- педагогическая поддержка рефлексии дошкольников;
- организация участия родителей в разработке индивидуальных образовательных маршрутов, проектов ребенка.

Также в учреждении организована работа ассистента (помощника) по оказанию технической помощи инвалидам и лицам с ОВЗ. Ассистент обеспечивает сопровождение инвалида, лица с ОВЗ в образовательную организацию и оказывает техническую помощь в части передвижения по образовательной организации, получении информации и ориентации; оказывает помощь в соблюдении санитарно-гигиенических требований обучающимся.

### **3.3. Состояние дополнительного образования:**

В нашем учреждении созданы условия для организации дополнительного образования воспитанников на безвозмездной основе, а именно ведется работа по двум направлениям: музыкально-ритмическое воспитание и театрално-игровая деятельность.

Педагогами дополнительного образования Карповой П.В. и Назаровой М.А. разработаны две рабочие программы (ритмика, театрализованная деятельность), которые реализовывались в течение 2021-2022 учебного года.

По музыкально-ритмическому воспитанию по результатам аналитического отчета для старшего дошкольного возраста были поставлены на 2021 – 2022 учебный год следующие задачи:

- учить детей воспринимать развитие музыкальных образов и выражать их в движениях, согласовывать движения с характером музыки, наиболее яркими средствами выразительности;
- развивать навыки танцевальных движений, умения выразительно и ритмично двигаться в соответствии с разнообразным характером музыка, передавая в танце эмоционально-образное содержание
- развивать музыкальные способности (эмоциональная отзывчивость на музыку, слуховые представления, **чувство**

ритма, музыкальную память);

- учить определять музыкальные жанры (марш, песня, танец), виды ритмики (игра, пляска, упражнение), различать простейшие музыкальные понятия (высокие и низкие звуки, быстрый, средний, медленный темп, громкая, умеренно громкая и тихая музыка и т. д.);
- формировать красивую осанку, учить выразительным, пластичным движениям в игре, танце, хороводе и упражнении;
- развивать творческие способности в области искусства танца: учить оценивать собственное движение и товарища, придумывать «свой» игровой образ, персонаж и «свою» пляску, комбинируя различные элементы физкультурных упражнений, танцевальных и сюжетно-образных движений.

По результатам диагностического исследования по театрално-игровой деятельности на 2021г. для старшего дошкольного возраста так же были поставлены следующие задачи:

- Последовательно знакомить детей с различными видами театра;
- Развивать интерес к театрализованной игре, желание попробовать себя в разных ролях.
- Развивать речь у детей и корректировать ее нарушения через театрализованную деятельность;
- Формировать умения выстраивать линию поведения в роли, используя атрибуты, детали костюмов, маски;
- Воспитывать артистические качества, раскрывать творческий потенциал;
- Формировать умение свободно чувствовать себя на сцене.

В течение года по данным двум направлениям в старшей (5-6 лет) и подготовительных к школе группах (6-7 лет) были реализованы спектакли: «Теремок», «Цветик семицветик», «В стране Шахерезады», «Зимовье зверей», «Пижамная вечеринка», сценка «Робот-помощник», «Моя мама лучше всех», «Заяц - портной», «Как волк в армию хотел пойти», «Путаница» с соответствующими хореографическими и музыкально-ритмическими этюдами и постановками.

Помимо этого, на праздничных мероприятиях были подготовлены тематические музыкально-ритмические композиции и хореографические этюды

Так же в течение года костюмерная музыкального зала была пополнена новыми сценическими костюмами и реквизитом. Воспитатели активно сотрудничали с педагогом дополнительного образования для реализации поставленных задач.

Таким образом, решение программных задач по дополнительному образованию осуществляется в совместной деятельности взрослых и детей и самостоятельной деятельности детей в рамках образовательной деятельности в условиях атмосферы гуманного и доброжелательного отношения ко всем воспитанникам, вариативности использования образовательного материала, позволяющей развивать музыкально-ритмические и артистические способности детей в соответствии с индивидуальными интересами и наклонностями каждого ребенка.

В дополнительном образовании задействовано 54 процент воспитанников детского сада.

№	Направленность/ программы	наименование	Форма организации	Возраст	Год количество воспитанников		Динамика посещаемости
					2021	2022	



1	Художественная					
1.1	Ритмика	кружок	4-7	71	71	+
1.2	Теремок (театрализованная деятельность)	кружок	5-7	51	51	+
2	Естественнонаучная					
2.1	«Юные исследователи»	кружок	6-7	0	33	+

Анализ данных, показывает, что дополнительное образование в детском саду реализуется достаточно активно. В 2022 году добавилась еще одна программа «Юные исследователи» естественнонаучной направленности.

### 3.4. Оценка организации образовательного процесса:

- Педагогами ДОО составляется перспективный комплексно-тематический план на учебный год с учётом контингента воспитанников, их индивидуальных и возрастных особенностей. При планировании учитываются единство воспитательных, развивающих и обучающих целей и задач, избегая перегрузки детей. Построение всего образовательного процесса вокруг одной центральной темы даёт большие возможности для развития детей. Тематический принцип построения образовательного процесса позволяет легко вводить региональные и культурные компоненты.

- В режиме дня указана общая длительность организованной образовательной деятельности, включая перерывы между её различными видами. Педагоги самостоятельно дозируют объём образовательной нагрузки, не превышая при этом максимально допустимую санитарно-эпидемиологическими правилами и нормами нагрузку.

Вторая группа раннего возраста (2-3 года) не более 10 занятий в неделю, продолжительность не более 8-10 мин.,

Младшая группа (3-4 года) не более 10 занятий в неделю, продолжительность не более 15 мин.,

Средняя группа (4-5 лет) не более 10 занятий в неделю, продолжительность не более 20 мин.,

Старшая группа (5-6 лет) не более 13 занятий в неделю, продолжительность не более 25 мин.,

Подготовительная группа (6-7 лет) не более 14 занятий в неделю, продолжительность не более 30 мин.,

- Расписание непосредственной образовательной деятельности проводится согласно возрастным особенностям и нормам СанПиН

- Основная причина движения контингента воспитанников связана с тем, что ДОО посещают дети из семей военнослужащих (80%), которые часто меняют место жительства.

- Соблюдается принцип преемственности обучения, численность воспитанников не превышает нормы СП 2.4.3648-20:

Вторая группа раннего возраста № 1 - 20 человек

Младшая группа № 2 - 24 человек

Средняя группа № 3 - 24 человек

Старшая группа № 5- 24 человек

Подготовительная к школе группа № 5 -24 человека

Подготовительная к школе группа № 6- 25 человек

#### 4. Оценка качества кадрового обеспечения:

Детский сад укомплектован кадрами. Коллектив ДОО составляет 48 человек. Воспитательно-образовательную работу осуществляют 19 педагогических работников: из них 12 воспитателей, старший воспитатель, специалисты: музыкальный руководитель, учитель-логопед, инструктор по физкультуре, педагог-психолог, 2 педагога дополнительного образования, 1 тьютер.

<b>Характеристика кадрового состава</b>		
1. По образованию	высшее педагогическое образование	16 человек
	среднее педагогическое образование	3 человека
2. По педагогическому стажу	до 5 лет	2
	от 5 до 10 лет	6
	от 10 до 15 лет	5
	свыше 15 лет	6
3. По результатам аттестации	высшая квалификационная категория	1
	первая квалификационная категория	6
	соответствие занимаемой должности	10
	не имеют квалификационной категории (нет стажа 2-х лет в организации).	2

**Сведения  
о прохождении курсовой подготовки педагогическими работниками МБДОУ д/с «Аленка»**

№	Ф.И.О. педагогов	Должность	Категория	Прохождение курсовой подготовки			
				2019	2020	2021	2022
1	Браславцева Эльвира Васильевна	Старший воспитатель	I		+++		
2	Сороколет Анна Васильевна	Учитель-логопед	Соответствие занимаемой должности		+	+	
3	Лыкова – Изотова Евгения Викторовна	Инструктор по физкультуре	I		+	+	
4	Родина Альфия Мусиновна	воспитатель	Высшая	+	+		
5	Съедина Людмила Ивановна	воспитатель	I		++		
6	Мурадова Саадат Ибрагимовна	воспитатель	Соответствие занимаемой должности	+			
7	Макашова Галина Леонидовна	воспитатель	I	+			
8	Гончарук Татьяна Юрьевна	воспитатель	Соответствие занимаемой должности		++		

9	Фанаскова Нина Давыдовна	тьютор	Соответствие занимаемой должности		+	+	
10	Яковлева Антонина Александровна	воспитатель	Соответствие занимаемой должности		+		
11	Чернова Елена Александровна	воспитатель	Соответствие занимаемой должности	+		+	
12	Короткова Юлия Анатольевна	воспитатель	Соответствие занимаемой должности	+	+		
13	Бартновская Наталья Николаевна	педагог- психолог	I	+	+	++	+
14	Кириянова Анна Павловна	Музыкальный руководитель	Соответствие занимаемой должности			+	
15	Магеррамова Элмара Сахиб кызы	воспитатель	Соответствие занимаемой должности		+	+	
16	Назарова Мария Анатольевна	Педагог дополнительног о образования	Соответствие занимаемой должности			+	
17	Карпова Полина Валерьевна	Педагог дополнительног о образования	-			+	
18	Петрова Дарья	воспитатель	-		++		

	Анатольевна						
19	Сердцева Алина Алексеевна	воспитатель	I	+		+	

Движение педагогических кадров за 3 года связано только с уходом молодых педагогов в декретный отпуск.

Средний возраст педагогического коллектива - 43 года. В учреждении работают 4 специалиста, прибывшие по Государственной программе «Социально-экономическое развитие Курильских островов (Сахалинская область) на 2016 – 2025 годы», утвержденной постановлением Правительства Сахалинской области от 28.12.2015 № 548: 1 воспитатель, 1 педагог дополнительного образования, учитель-логопед и медицинская сестра.

Все 100% педагогов владеют навыками пользователя ПК, пройдя обучение на базе ДОУ или освоив компьютер самостоятельно.

Потребность в кадрах в настоящее время в МБДОУ д/с «Аленка» отсутствует. Вакансий нет.

Порядок установления заработной платы работников дошкольной образовательной организации, в т. ч. надбавок к должностным окладам, порядка и размеров их премирования, стимулирующих выплат определяется Положением об оплате труда МБДОУ д/с «Аленка», Положением о выплатах стимулирующего характера МБДОУ д/с «Аленка», Положением о выплатах социального характера МБДОУ д/с «Аленка», с которыми все работники знакомятся под роспись. Все документы размещены на официальном сайте МБДОУ д/с «Аленка», находятся в папке для ознакомления с ЛНА, доступной каждому работнику.

Состояние документации по аттестации педагогических работников. Аттестация на соответствие занимаемой должности и на квалификационную категорию проводится на основании статьи 49 Закона «Об образовании в Российской Федерации» № 273 ФЗ от 29.12.2012 г, Приказа Минобрнауки № 276 от 07.04.2014 г «Об утверждении Порядка проведения аттестации педагогических работников организаций, осуществляющих образовательную деятельность». Копии документов о присвоении квалификационной категории хранятся в личных делах педагогических работников.

#### **5. Оценка качества учебно-методического обеспечения:**

Выполняя социальный заказ, детский сад действует в помощь семье, «для воспитания детей дошкольного возраста, охраны и укрепления их физического и психического здоровья, развития индивидуальных особенностей и необходимой коррекции нарушения развития этих детей» (Закон «Об образовании в Российской Федерации»). Задача методической работы в детском саду – создать такую образовательную среду, в которой будет полностью реализован творческий потенциал всего педагогического коллектива. Новые подходы к организации повышения квалификации и уровня образования педагогов – требование времени, в которое диктует необходимость создания условий для повышения активности и инициативы воспитателей, для пробуждения и поощрения их творческих возможностей. Большую информационную значимость имеет методический кабинет, в нём представлены материалы, методическая литература которой пользуются педагоги. Мы следим за новинками методической литературы и пополняем фонд.

- Все формы организации методической работы представлены в виде двух взаимосвязанных групп: групповые формы методической работы (педагогические советы, семинары, практикумы, консультации, творческие микрогруппы, открытые просмотры, работа по единым методическим темам, деловые игры и т.д.); индивидуальные формы методической работы (самообразование, индивидуальные консультации, собеседования, стажировка, наставничество и т.д.). Формы методической работы определяются с учетом деятельностного подхода в обучении педагогов, а также их пожеланий.

- Педагогический совет является одной из форм методической работы в ДОО. Его наличие регламентировано положением о педсовете, перспективными календарно-тематическими и годовыми планами.

- Для реализации годовых методических задач были запланированы и проведены следующие мероприятия:

- Педагогические чтения и консультации;
- Тематические педсоветы.
- Осуществлены тематические проверки, помогающие нам выявлять и устранять недочеты в воспитательно-образовательном процессе.
- Осуществлен мониторинг освоения программы и мониторинг развития детей ДОО (3 раза в год);
- Проведены консультации для родителей, дни открытых дверей, открытые досуги, мероприятия по пожарной безопасности, по предупреждению детского дорожно-транспортного травматизма, родительские собрания. Созданы условия для внедрения ФГОС.

Методический кабинет в дошкольном учреждении в полной мере оснащен учебно-методической литературой по следующим разделам:

1. Социально-нравственное воспитание.
2. Экологическое воспитание.
3. Формирование элементарных математических представлений.
4. Развитие творческих способностей детей.
5. Речевое развитие.
6. Патриотическое воспитание в детском саду.

А также методический кабинет оснащён периодическими изданиями и художественной литературой.

ДОО обеспечена современной информационной базой (локальная сеть, выход в Интернет, электронная почта), имеется интерактивные доски в количестве 3 шт., 2 короткофокусных проектора с переносным экраном, сенсорный стол;

ДОО имеет официальный сайт, соответствующий установленным требованиям и аккаунт в Инстаграм.

## 6. Оценка качества материально-технической базы:

Уровень социально-психологической комфортности образовательной среды в ДОО достаточно высок. По результатам НОК, проведенной осенью 2019 г по критерию № 2 «Комфортность условий предоставления услуг» наш детский сад получил 98,0 баллов. За истекший период много сделано для адаптации МБДОУ д/с «Аленка» для МГН:

- на 1 этаже здания полностью оборудовано санитарно-техническое помещение для МГН, закуплены и установлены на главном входе и всех помещениях тактильные таблички со шрифтом Брайля, дверные полотна отмечены контрастными кругами, пути движения – контрастными полосами. Работа в этом направлении продолжается.

Соответствие лицензионному нормативу по площади на одного обучающегося: полностью соответствует.

### 6.1. Площади, используемые для образовательного процесса:

- музыкальный зал 80,6 м<sup>2</sup>;
  - физкультурный зал 86,7 м<sup>2</sup>;
  - «Зеленый уголок» 88, 4 м<sup>2</sup>
  - бассейн 108 м<sup>2</sup>
  - групповые помещения соответствуют действующим санитарным нормам.
- обеспечение мебелью, инвентарём, посудой – 100 %.

- ремонтные работы в дошкольной образовательной организации за счет бюджетных средств проводятся систематически. Меры по обеспечению развития материально-технической базы: ежегодно в ПХД вносятся средства на развитие МТБ в объемах финансирования из местного бюджета;

### 6.2. Соблюдение в ДОО мер противопожарной и антитеррористической безопасности:

- В ДОО есть автоматическая пожарная сигнализация (обслуживается по договору организацией, имеющей лицензию на данный вид деятельности), средства пожаротушения (10 ПК, 20 огнетушителей ОП-5). Два раза в год производятся замеры давления воды в ПК с составлением соответствующего акта. Установлена «Тревожная кнопка», система цифрового видеонаблюдения, включающая 13 камер наружного и 8 камер внутреннего наблюдения. Установлена система СКУД на 2 калитки при входе на территорию, входные двери 1-3 групп, центральный и технический вход. Организован пропускной режим по чип-ключу. Контроль пропускного режима осуществляет охранник ЧОП, имеющей лицензию на охранные услуги.

- ежемесячные акты о состоянии противопожарного оборудования имеются;

- учебно-тренировочные мероприятия по вопросам безопасности проводятся по утвержденному заведующим плану 2 раза в год (весной и осенью). Соответствующая документация имеется (дело 06-04).

### 6.3. Состояние территории дошкольной образовательной организации:

- территория ДОО по всему периметру ограждена металлическим забором высотой 1, 6 м и полностью освещается. В 2020 году ограждение было капитально отремонтировано.

- на прилегающей к ДОО территории проезжей части установлены знаки дорожного движения, ограничивающие стоянку.

- мусорные баки ДОО (2 шт.) находится за территорией, не далее 30 м от ограждения. Договор на вывоз и обработку ТКО заключен с Региональным оператором, мусор вывозится систематически.

## 7. Оценка качества медицинского обеспечения дошкольной образовательной организации, системы охраны здоровья воспитанников:

- медицинское обслуживание ДОО производится штатной медицинской сестрой, договоры с ГБУЗ «Южно-Курильская ЦРБ» на безвозмездное медицинское обслуживание воспитанников и проведение периодических и при приеме на работу медицинских осмотров имеются, хранятся в деле 05-05;
- наличие медицинского кабинета, соответствие его санитарным нормам– соответствует полностью, есть заключение о соответствии медицинского кабинета требованиям санитарных норм № 65.С1.16.000.М.000018.01.14 от 27.01.2014 года.
- детский сад имеет лицензию на осуществление медицинской деятельности – серия ЛО-65-01-001306, выд. 22.08.2019 г
- регулярность прохождения сотрудниками дошкольной образовательной организации медицинских осмотров – при поступлении на работу, далее 1 раз в год;
- анализ посещаемости и заболеваемости воспитанников производится медсестрой ежемесячно и отражается в справке заведующему;
- сведения о случаях травматизма, пищевых отравлений среди воспитанников: соответствующие дела заведены, но, к счастью, пока не заполнялись;
- предписания надзорных органов подшиваются в дело 01-06;
- соблюдение санитарно-гигиенического режима (состояние помещений, режим проветривания, температурный режим, водоснабжение и т.д.) контролируется медицинской сестрой ежедневно. Имеется журнал чрезвычайных ситуаций, куда заносится время, дата, продолжительность случаев отключения воды, света и др.). В каждой группе имеется журнал контроля санитарно-гигиенического состояния, где ежедневно делаются записи и отметки;
- режим дня и распределение нагрузок обучающихся, защита их от перегрузок, работа по созданию условий для сохранения и укрепления здоровья осуществляется в соответствии с СанПиН 1.2.3685-21 от 28.01.2021 г, СП 2.4.3648-20;
- количество детей, имеющих хронические заболевания, представлено в таблице:

Классификация болезней	Нозологическая форма	Количество детей		
		2020	2021	2022
Болезни органов дыхания	Бронхиальная астма, бронхит	0	0	0
Болезни ЛОР -органов	Хронический тонзиллит, хронический отит	0	0	0
Болезни пищеварения	Хронические гастриты, дуодениты, колиты	0	0	0
Болезни мочеполовой системы	Хронический пиелонефрит, гломерулонефрит	0	0	0
Болезни кожи и подкожной клетчатки	Экзема, атипический дерматит	0	0	0
Заболевания сердечно-сосудистой		0	0	0



Классификация болезней	Нозологическая форма	Количество детей		
		2020	2021	2022
системы				
Сходящееся косоглазие		1	2	2
Заболевания нервной системы		2	2	2
<b>ИТОГО</b>		<b>3</b>	<b>4</b>	<b>4</b>

В учреждении детей-инвалидов и детей с ОВЗ- 4 человек. Из них дети-инвалиды – 3 чел., воспитанники с ОВЗ –3 чел., из них два ребенка имеют двойной статус (ребенок-инвалид, и ребенок с ОВЗ)

- В процессе деятельности большое внимание уделяется осознанию и соблюдению воспитанниками здорового образа жизни, работе по гигиеническому воспитанию.

В ДОО применяются **здоровьесберегающие технологии:**

- Медико-профилактические технологии.
- Технологии сохранения и стимулирования здоровья.
- Технологии обучения здоровому образу жизни.
- Технологии пропаганды здорового образа жизни.
- Физкультурно-оздоровительные технологии.
- Валеологическое просвещение родителей.

В течение учебного года физкультурно-оздоровительная работа велась по основной общеобразовательной программе дошкольного образования.

В дошкольном учреждении физкультурно-оздоровительная работа ведется в двух направлениях: профилактическое, оздоровительное.

Профилактическое направление (витамиотерапия, кварцевание, оздоровительный самомассаж, дыхательные гимнастики, гимнастика для глаз, закаливание, профилактика нарушений опорно-двигательного аппарата) способствует укреплению здоровья детей повышению иммунитета, профилактике простудных заболеваний.

Оздоровительное направление (физкультурные праздники, занятия на воздухе, презентации по ЗОЖ и ПДД, «Дни здоровья», «недели здоровья», экскурсии, занятия по ОБЖ и ПДД, спортивные досуги: «Я патриот», «Мы знаем правила движения», «Для начинающих пешеходов», «Мы сильные и смелые», «ЗОЖ») способствует активизации двигательной деятельности, развитию физических качеств, укреплению мышечного тонуса, что оказывает положительное влияние не только на эмоциональное, но и познавательное развитие ребенка, и качественную подготовку его к школе.

Система физического воспитания дает свои **положительные результаты:**

- пополняется предметно-развивающая среда для двигательной деятельности детей, создаются соответствующие условия, как в помещении, так и на участке;
- повышается качество физического воспитания и уровень физической подготовленности детей к школе;

- растет заинтересованность дошкольного учреждения во взаимодействии с семьями воспитанников по вопросам физкультурно-оздоровительной работы.
- Укрепилось физическое и психическое здоровье детей
- Формируются начальные представления о ЗОЖ,
- Повышается уровень культурно гигиенических навыков.

#### **8. Качество организации питания:**

- В ДОО имеется пищеблок с набором помещений, полностью удовлетворяющим действующим СанПиН 2.3/2.4.3590-20.
- работа администрации по контролю над качеством приготовления пищи проводится систематически; Программа производственного контроля имеется.
- качество питания: калорийность, сбалансированность (соотношение белков/жиров/углеводов) проводится согласно приложению № 10 СанПиН 2.3/2.4.3590-20, соблюдение норм питания в соответствии с прилож. № 7 (таблица №1) действующих санитарных норм; разнообразие ассортимента продуктов - в соответствии с Приложениями №9,10; витаминизация – п.8.1.6, объём порций – Таблица №3 приложения № 9.
- хранение проб (48-часовое) осуществляется при температуре + 2 - + 6<sup>0</sup> (8.1.10). В холодильнике постоянно лежит термометр для контроля температуры, журнал температурного режима в холодильниках ведется систематически;
- соблюдение питьевого режима – согласно п.8.4.5 (вода кипятится не менее 5 минут, хранится не более 3 часов);
- наличие необходимой документации: приказы по организации питания хранятся в деле 01-21 (приказы по основной деятельности),
- графики получения питания вывешены у входа в пищеблок и в буфетных всех шести групп ДОО. Соблюдение графика контролируется медицинской сестрой;
- накопительная ведомость – дело 04-14, журналы по контролю скоропортящихся продуктов (дело 04-02) и бракераж готовой (04-01) продукции; основное организованное меню – дело 04-06, журнал витаминизации третьих блюд – 04-04;
- таблицы: запрещённых продуктов (приложение № 6 действующего СанПиН), норм питания; список обучающихся, имеющих пищевую аллергию, находится в кабинете медицинской сестры и в группах, где есть такие дети, на пищеблоке. Медицинская сестра ежедневно контролирует и корректирует, производит замену пищевых продуктов для этой категории детей. Для ребенка с пищевой аллергией, имеющего рекомендации врача-аллерголога составляется индивидуальное меню с исключением запрещенных продуктов.
- на пищеблоке созданы все условия для соблюдения правил техники безопасности и охраны труда. Имеется приточно-вытяжная и принудительная вентиляция, рабочие места организованы в полном соответствии с СанПиН 2.3/2.4.3590-20. На пищеблоке есть стенд по ОТ, где размещается необходимая информация.

Приложение

**Показатели деятельности МБДОУ д/с «Аленка» за 2020 год**

№ п/п	Показатели	Единица измерения
1.	Образовательная деятельность	
1.1	Общая численность воспитанников, осваивающих образовательную программу дошкольного образования, в том числе:	141 человек
1.1.1	В режиме полного дня (8 - 12 часов)	141 человек
1.1.2	В режиме кратковременного пребывания (3 - 5 часов)	нет
1.1.3	В семейной дошкольной группе	нет
1.1.4	В форме семейного образования с психолого-педагогическим сопровождением на базе дошкольной образовательной организации	нет
1.2	Общая численность воспитанников в возрасте до 3 лет	14
1.3	Общая численность воспитанников в возрасте от 3 до 8 лет	124 человек
1.4	Численность/удельный вес численности воспитанников в общей численности воспитанников, получающих услуги присмотра и ухода:	141 человек /100%
1.4.1	В режиме полного дня (8 - 11 часов)	141 человек /100%
1.4.2	В режиме продленного дня (12 - 14 часов)	нет
1.4.3	В режиме круглосуточного пребывания	нет
1.5	Численность/удельный вес численности воспитанников с ограниченными возможностями здоровья в общей численности воспитанников, получающих услуги:	4 человек / 2,8 %
1.5.1	По коррекции недостатков в физическом и (или) психическом развитии	1 человека / 0,7 %

1.5.2	По присмотру и уходу	0
1.6	Средний показатель пропущенных дней при посещении дошкольной образовательной организации по болезни на одного воспитанника	1,1 дня
1.7	Общая численность педагогических работников, в том числе:	19 человек
1.7.1	Численность/удельный вес численности педагогических работников, имеющих высшее образование	16 человек / 84%
1.7.2	Численность/удельный вес численности педагогических работников, имеющих высшее образование педагогической направленности (профиля)	11 человек / 58 %
1.7.3	Численность/удельный вес численности педагогических работников, имеющих среднее профессиональное образование	3 человека /16 %
1.7.4	Численность/удельный вес численности педагогических работников, имеющих среднее профессиональное образование педагогической направленности (профиля)	3 человек / 16 %
1.8	Численность/удельный вес численности педагогических работников, которым по результатам аттестации присвоена квалификационная категория, в общей численности педагогических работников, в том числе:	7 человек / 36 %
1.8.1	Высшая	1 человек / 5%
1.8.2	Первая	6 человек / 31 %
1.9	Численность/удельный вес численности педагогических работников в общей численности педагогических работников, педагогический стаж работы которых составляет:	
1.9.1	До 5 лет	2 человек / 10%
1.9.2	Свыше 30 лет	нет
1.10	Численность/удельный вес численности педагогических работников в общей	1 человека / 5,2%

	численности педагогических работников в возрасте до 30 лет	
1.11	Численность/удельный вес численности педагогических работников в общей численности педагогических работников в возрасте от 55 лет	1 человека / 5,2%
1.12	Численность/удельный вес численности педагогических и административно-хозяйственных работников, прошедших за последние 5 лет повышение квалификации/профессиональную переподготовку по профилю педагогической деятельности или иной осуществляемой в образовательной организации деятельности, в общей численности педагогических и административно-хозяйственных работников	19 человек / 100 %
1.13	Численность/удельный вес численности педагогических и административно-хозяйственных работников, прошедших повышение квалификации по применению в образовательном процессе федеральных государственных образовательных стандартов в общей численности педагогических и административно-хозяйственных работников	19 / 100%
1.14	Соотношение "педагогический работник/воспитанник" в дошкольной образовательной организации	19/141
1.15	Наличие в образовательной организации следующих педагогических работников:	
1.15.1	Музыкального руководителя	<u>да</u> /нет
1.15.2	Инструктора по физической культуре	<u>да</u> /нет
1.15.3	Учителя-логопеда	<u>да</u> /нет
1.15.4	Учителя-дефектолога	да /нет
1.15.5	Педагога-психолога	<u>да</u> /нет
1.15.6	Тьютор	<u>да</u> /нет
2.	Инфраструктура	

2.1	Общая площадь помещений, в которых осуществляется образовательная деятельность, в расчете на одного воспитанника	3,2 кв. м на 1 воспитанника
2.2	Площадь помещений для организации дополнительных видов деятельности воспитанников	255,7 кв. м
2.3	Наличие физкультурного зала	<u>Да</u> /нет
2.4	Наличие музыкального зала	<u>Да</u> /нет
2.5	Наличие прогулочных площадок, обеспечивающих физическую активность и разнообразную игровую деятельность воспитанников на прогулке	<u>Да</u> /нет

### **Анализ показателей деятельности МБДОУ д/с «Аленка» за 2021 год**

По состоянию на 01.04.2022 г численность воспитанников составила 141 человек, в 2021 году общая численность воспитанников ДОУ также была – 141 человек. Все дети в полном объёме 100 % получают образовательные услуги и услуги по присмотру и уходу в режиме полного дня (11 часов).

В МБДОУ д/с «Аленка» получают образование 3 ребенка-инвалида, 3 воспитанников с ограниченными возможностями здоровья, при этом 2 ребенка имеют как статус ребенка-инвалида, так и статус ребенка с ОВЗ. По сравнению с 2020-2021 учебным годом количество детей-инвалидов и детей с ОВЗ уменьшилось и составляет 2,1 % от общей численности воспитанников. Все дети 100% осваивают образовательную программу дошкольного образования в полном объёме. Для воспитанников с ОВЗ и детей - инвалидов разработаны адаптированные программы, по которым воспитатели и специалисты работают с данной категорией детей. Средний показатель пропущенных дней при посещении дошкольной образовательной организации по болезни составляет 1,1 дня на 1 воспитанника (в 2021г было 1,1 дня). Общая численность педагогических работников МБДОУ в 2020-2021 учебном году составляла – 19 человек. Такой же показатель и в 2021-2022гг. Все вакансии закрыты. В учреждении работают специалисты, привлеченные по Государственной программе «Социально-экономическое развитие Курильских островов (Сахалинская область) на 2016 – 2025 годы», утвержденной постановлением Правительства Сахалинской области от 28.12.2015 № 548: воспитатель, педагог дополнительного образования, учитель-логопед и медицинская сестра. Все они получили пособие в соответствии с Постановлением Правительства Сахалинской области от 29.07.2016 № 372 (в редакции от 21.08.2017 № 390) и порядком выплаты пособия квалифицированным специалистам в целях их стимулирования к переселению на Курильские острова на постоянное место жительства и работы в государственных и муниципальных учреждениях Сахалинской области. Кроме того, специалистам предоставляется компенсация части расходов на оплату жилого помещения, утвержденного постановлением Правительства Сахалинской области от 07.08.2017 № 364.

Из 19 педагогов в 2021 году 16 человек (84%) имеют высшее образование, удельный вес численности педагогических кадров, имеющих высшее образование, остался прежний.

В муниципальном турнире семейной лиги «Хоккей в валенках» воспитанники детского сада заняли призовое 1 место!

В муниципальном конкурсе проектов наши воспитанники заняли призовые 2 и 3 места. В 2021 году мы приняли участие в муниципальном конкурсе «Школа, детский сад – центр притяжения». Участвовали в IV Всероссийском экологическом конкурсе «Мы кормушку смастерили и столовую открыли» и заняли призовые места. Наша воспитанница награждена в номинации «За волю к победе» в XI Всероссийской массовой лыжной гонке «Лыжня России – 2022». Четыре педагога детского сада приняли участие в муниципальном конкурсе «Воспитатель года», в котором одна из них была награждена призом зрительских симпатий.

В 2021-2022 учебном году процент педагогов, имеющих квалификационную категорию, остался прежним 36%. Педагоги, не имеющие квалификационной категории, имеют либо соответствие занимаемой должности, либо еще не отработали в МБДОУ двух лет необходимых для установления соответствия занимаемой должности.

В МБДОУ д/с «Аленка» на одного педагогического работника приходится 8 воспитанников. Вакансий педагогических работников нет.

Общая площадь помещений, отданных под образовательную деятельность, составляет 3,2 кв.м. на 1 воспитанника. Площадь помещений, возможная для использования в организации дополнительных видов деятельности воспитанников 255,7 кв. м.

Материально-техническая база учреждения постоянно обновляется и пополняется. В 2021 году денежные средства были освоены в полном объеме.

Расходы учреждения в 2021 году составили:

1	Расходы на закупку товаров, работ, услуг	18.075.570,18 руб.
2	Расходы по исполнению муниципального задания	68.749.251,52 руб.
3	Расходы по содержанию воспитанников (родительская плата)	4.333.213,42 руб.
4	Расходы в рамках целевых субсидий на иные цели	12.208.163,65 руб.